



# Un patrimoine pour l'avenir, une science pour le patrimoine

Heritage for the Future, Science for Heritage

**Une aventure européenne  
de la recherche et de l'innovation**

A European Adventure for Research and Innovation

**Colloque / Symposium**

15 - 16 Mars 2022 / March 15 - 16, 2022

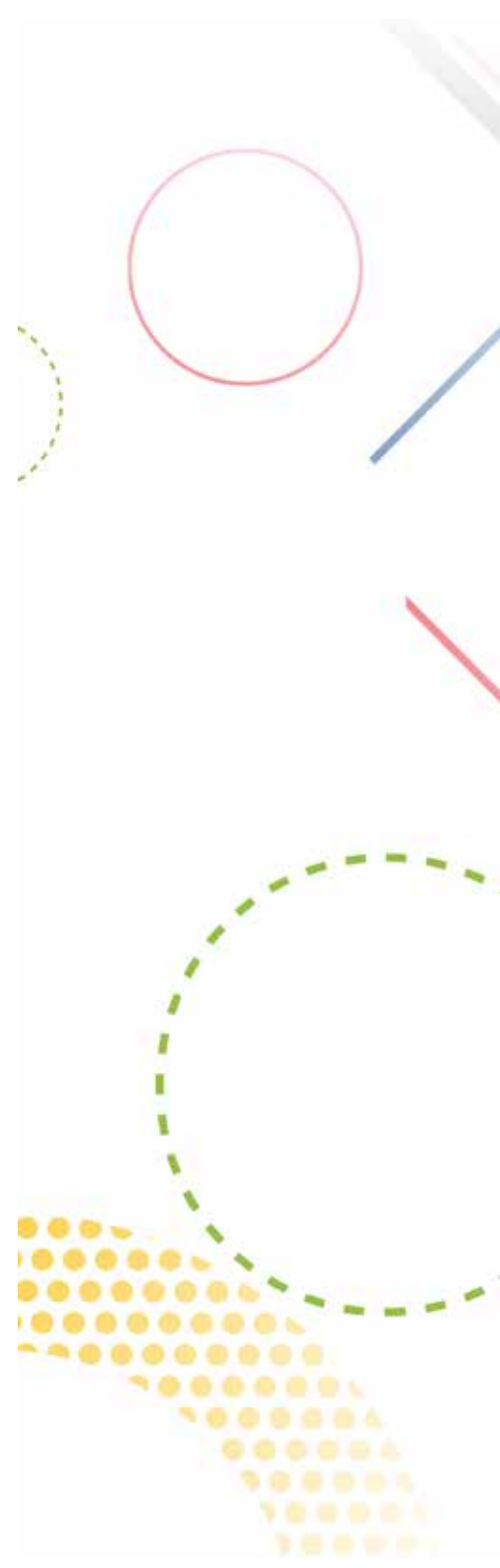
**Louvre / Bibliothèque nationale de France / PARIS**

Un événement organisé dans le cadre  
de la présidence française du Conseil de l'Union européenne\*



Cet événement n'est pas organisé par le Gouvernement français.  
Il est cependant autorisé par celui-ci à utiliser l'emblème de la présidence française du Conseil de l'Union européenne.  
Cet événement est également financé par l'Union européenne. Les vues et opinions exprimées dans le cadre de cet événement ne reflètent pas nécessairement celles de l'Union européenne et de la Commission européenne.  
L'Union européenne et la Commission européenne ne peuvent en être tenues responsables.

<b>02</b>	<b>SOMMAIRE</b>
<b>04</b>	<b>EDITO</b>
<b>07</b>	<b>4 GRANDES THÉMATIQUES</b>
<b>16</b>	<b>PROGRAMME</b>
<b>19</b>	<b>INTERVENANTS</b>
<b>50</b>	<b>ÉVÉNEMENTS PARTENAIRES</b>
<b>54</b>	<b>INFORMATIONS PRATIQUES</b>





## Un patrimoine pour l'avenir, une science pour le patrimoine

### Une aventure européenne de la recherche et de l'innovation

*Dans le cadre de la présidence française du Conseil de l'Union européenne, la Fondation des Sciences du Patrimoine (FSP) organise avec la Commission européenne et en partenariat avec le ministère de la Culture et le Centre national de la recherche scientifique (CNRS) et les universités de Paris-Saclay et Cergy Paris, une manifestation dédiée aux sciences du patrimoine en Europe.*

Elle se tiendra les 15 et 16 mars 2022 à Paris.

La notion de patrimoine culturel a des racines très lointaines et a pris au cours de l'histoire de l'humanité des formes très diverses en fonction des époques, des aires géographiques, des contextes culturels. Objet d'attachement, d'admiration, de reconnaissance, de ciment d'identités, mais aussi de volontés de destruction, otage des conflits politiques et des controverses idéologiques, le patrimoine est aussi, depuis plus de deux siècles, sujet de recherche : archive souvent muette des sociétés, des cultures et des technologies du passé, l'objet patrimonial, au sens large, doit être décodé, préservé et mis en valeur, grâce aux disciplines croisées des sciences humaines et sociales, des sciences expérimentales, et maintenant des sciences du numérique et de l'ingénierie. Les sciences du patrimoine désignent ainsi aujourd'hui un champ scientifique vaste et interdisciplinaire, qui contribue à l'identification, à la compréhension, à la conservation et à la transmission du patrimoine, qu'il soit matériel, immatériel, naturel ou numérique.

Ce concept s'est progressivement construit depuis une vingtaine d'années et s'impose désormais dans l'écosystème scientifique européen. Il fait l'objet d'une structuration solide et large qui rassemble des chercheurs, des professionnels du patrimoine, des organisations non-gouvernementales et des associations, qui cherchent à transcender les visions et les intérêts nationaux. Cette manifestation se veut le reflet de cette évolution majeure, qui a pour ambition d'aboutir, dans les prochaines années, à la formation d'un Partenariat au sein du programme-cadre Horizon Europe.

Ce colloque à large audience mettra en lumière l'apport des sciences du patrimoine dans toute leur diversité, en France et en Europe, et leur rôle central pour répondre aux grands enjeux contemporains, qu'ils soient sociaux, culturels, environnementaux, économiques ou politiques, au niveau national et européen, ainsi que leur articulation avec les grandes initiatives européennes telles que le Pacte vert pour l'Europe, la stratégie numérique de l'Europe, les actions en direction des industries culturelles et créatives et le Nouveau Bauhaus européen.

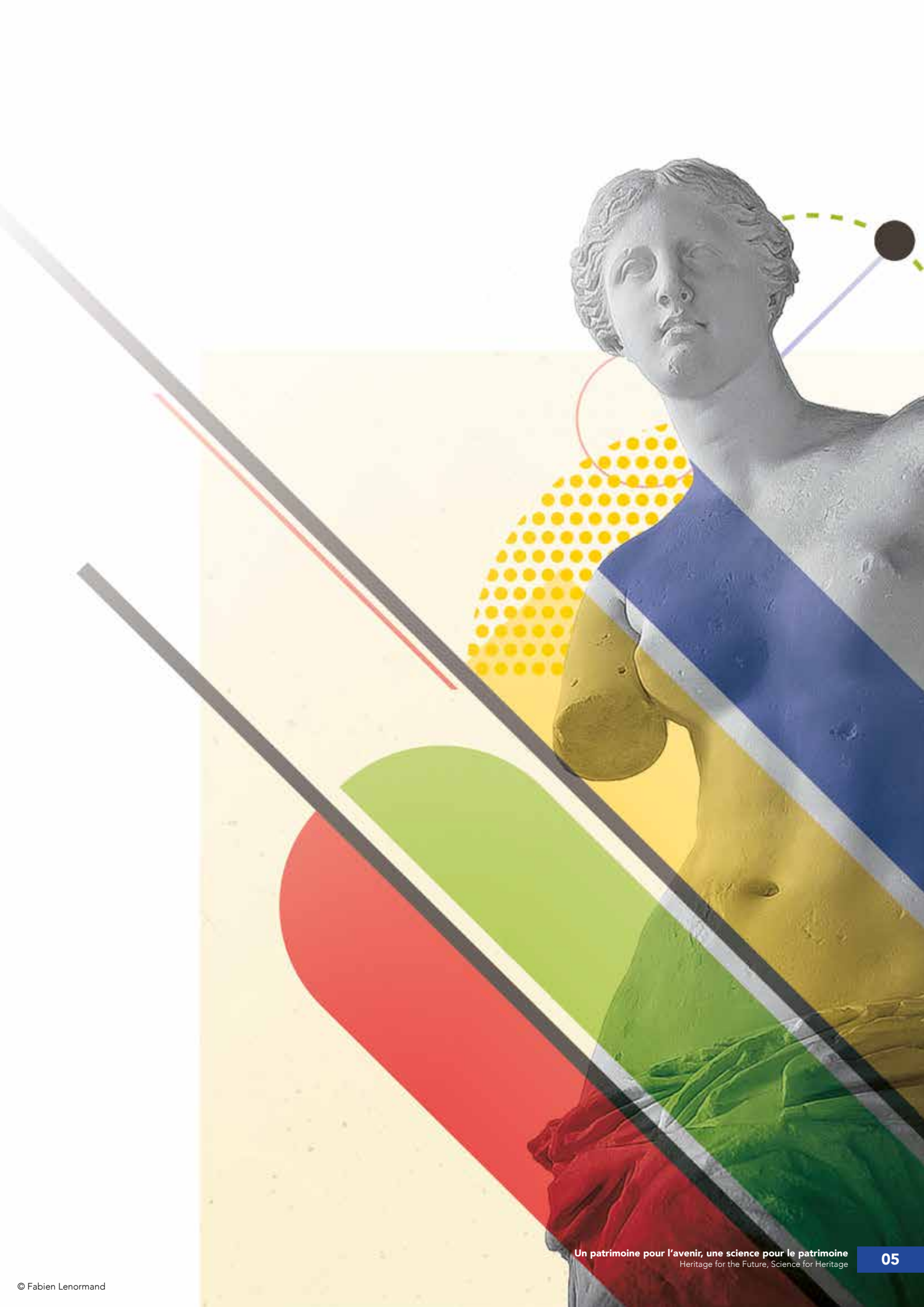
Ces deux journées seront structurées autour de quatre thématiques : un patrimoine réflexif pour une société résiliente, une gestion pérenne du patrimoine culturel, le patrimoine culturel dans un contexte changeant, le patrimoine face au changement climatique et environnemental. Elles seront animées par des personnalités du monde académique, des professionnels du patrimoine, de la création et des industries culturelles, des décideurs politiques, des acteurs des médias. On y entendra de jeunes chercheurs et des scientifiques expérimentés présenter les avancées récentes dans le domaine des sciences du patrimoine, des professionnels partager leurs expériences, on y interrogera les questions de société, d'identité et de développement durable, on y convoquera les notions d'innovation et de créativité, on tissera ainsi le lien entre passé et futur, comme l'évoque le titre même du colloque.

Que le thème des sciences du patrimoine ait été sélectionné dans le cadre des manifestations de la présidence française de l'Union européenne montre à quel point le patrimoine culturel est facteur de cohésion, d'identité, de partage et d'espoir pour l'Europe, au-delà des tensions politiques et de la pression des crises sanitaires et environnementales actuelles.

En tant que présidente de la Fondation des sciences du patrimoine qui porte l'organisation de ces journées, je forme le vœu que cet événement atteigne pleinement ses objectifs d'échanges et de débats, et rencontre ainsi le plus grand succès.



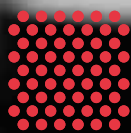
**Isabelle Pallot-Frossard**, conservateur général du patrimoine,  
Présidente de la Fondation des Sciences du Patrimoine.





**4 GRANDES  
THÉMATIQUES**





## Un patrimoine réflexif pour une société résiliente

---





### Un patrimoine réflexif pour une société résiliente

---

Le patrimoine culturel influe sur la manière dont nous faisons société. Il est étroitement lié à la construction de chaque individu, à la façon dont il prend place au sein d'une ou de plusieurs communautés. En quoi le patrimoine participe-t-il à la création des identités ? En quoi est-il potentiellement vecteur d'inclusion comme d'exclusion ? Quelles sont ses différentes significations ? Quelles sont les enjeux, les conséquences, de sa conservation ou, à contrario, de sa disparition ? Quelles interactions entre patrimoine culturel et citoyenneté ? Comment faciliter l'accès aux connaissances et aux données qui l'environnent ?

Son identification, son appropriation et sa valorisation peuvent varier d'un contexte à l'autre si bien qu'il convient d'en interroger les tenants et les aboutissants. Quelles approches critiques peuvent être développées pour éviter son instrumentalisation ? Pour en nuancer les interprétations ? Comment le patrimoine peut-il contribuer à la cohésion sociale, au bien-être, à la santé, au développement économique ?

Loin d'être immuable, le patrimoine culturel est un concept qui évolue au même titre que nos sociétés. Comment identifier et sélectionner ce qui fait ou fera patrimoine ? Comment associer les citoyens et les communautés locales ou nationales à cette démarche ? Quels défis et opportunités pose l'adoption de nouvelles formes de patrimoine ?

Enfin, le patrimoine culturel peut également être appréhendé dans sa capacité à dialoguer avec la création. Dans quelle mesure peut-il nourrir les processus de création et d'innovation ? Et à l'inverse, comment la création peut-elle faire évoluer les représentations ou contribuer à la révélation du patrimoine ?

**N.B** Les quatre thématiques du colloque sont issues de l'Agenda stratégique de la recherche et de l'innovation (SRIA) ([lien ici](#)) de l'initiative de programmation conjointe patrimoine culturel et changement global (Joint Programming initiative on Cultural Heritage and Global Change - JPI CH)



## Une gestion pérenne du patrimoine culturel

---



# Une gestion pérenne du patrimoine culturel

---

Cette thématique vise à interroger les stratégies de gestion, mais aussi les méthodes de conservation du patrimoine culturel et de ses données.

Les méthodes, les technologies et les outils associés à la conservation, à la restauration et à la transmission du patrimoine sont également au cœur de la thématique. Quels enjeux entourent les pratiques actuelles ? Comment trouver le juste équilibre entre utilisation et protection ? Quels sont les matériaux, les technologies et les méthodes innovantes pour améliorer la préservation du patrimoine ? Quels outils et dispositifs facilitent la connaissance du patrimoine ? Quelles opportunités et défis sont liés à l'utilisation du numérique et de l'intelligence artificielle ?

Enfin, une gestion pérenne du patrimoine sous-entend également la pérennisation des données et des archives produites pour améliorer sa compréhension et sa conservation. Comment les conserver sur le long terme ? Comment garantir leur partage et leur interopérabilité ?

**N.B** Les quatre thématiques du colloque sont issues de l'Agenda stratégique de la recherche et de l'innovation (SRIA) ([lien ici](#)) de l'initiative de programmation conjointe patrimoine culturel et changement global (Joint Programming initiative on Cultural Heritage and Global Change - JPI CH)



## Le patrimoine culturel dans un contexte changeant

---



### Le patrimoine culturel dans un contexte changeant

---

Le patrimoine culturel doit être appréhendé dans un contexte physique, démographique, social, environnemental, économique, politique ou culturel qui peut évoluer rapidement et à grande échelle.

Cette thématique permettra d'aborder les changements territoriaux et démographiques qui présentent à la fois des défis et des opportunités. Comment protéger et valoriser le patrimoine dans des environnements naturels dynamiques ? En quoi l'urbanisation, l'accroissement et le déclin de la population, l'industrialisation et la désindustrialisation ou encore l'agriculture intensive peuvent-ils remettre en question la conservation du patrimoine bâti, des paysages culturels ou des traditions locales ? Comment le patrimoine peut-il être intégré dans les politiques de développement urbain et rural ? Quels témoignages, discours, motivations se cachent derrière sa transformation ?

Un autre enjeu important concerne les conditions et les conséquences de l'accès au patrimoine culturel. Par exemple, quelles sont les problématiques posées par le tourisme de masse ?



**N.B** Les quatre thématiques du colloque sont issues de l'Agenda stratégique de la recherche et de l'innovation (SRIA) ([lien ici](#)) de l'initiative de programmation conjointe patrimoine culturel et changement global (Joint Programming initiative on Cultural Heritage and Global Change - JPI CH)



## Le patrimoine face aux changements climatiques et environnementaux

---



# Le patrimoine face aux changements climatiques et environnementaux

---

Le changement climatique et la dégradation de l'environnement est un défi majeur pour nos sociétés. Celles-ci doivent s'engager dans des transformations profondes pour en contrer les effets et s'adapter à son impact.

Cette thématique permettra d'aborder les effets du changement climatique sur le patrimoine culturel ainsi que les stratégies d'adaptation qui doivent être mises en œuvre. Quels outils et méthodologies permettent d'en appréhender l'impact et comment l'atténuer ? Comment mettre en place des pratiques patrimoniales écoresponsables ? Quelle(s) stratégie(s) d'adaptation provenant du passé pourraient contribuer à la résilience de nos sociétés ?

Le patrimoine culturel peut également être une ressource pour diminuer les effets du changement climatique et favoriser le développement durable. Quel(s) effet(s) la (ré)utilisation du patrimoine culturel peut-elle avoir sur l'environnement ? Comment les connaissances et données issues du patrimoine pourraient-elles contribuer à l'étude des climats mais aussi à l'avènement de sociétés post-carbone ? Quelles opportunités de création cela présente-t-il ?

**N.B** Les quatre thématiques du colloque sont issues de l'Agenda stratégique de la recherche et de l'innovation (SRIA) ([lien ici](#)) de l'initiative de programmation conjointe patrimoine culturel et changement global (Joint Programming initiative on Cultural Heritage and Global Change - JPI CH)



**PROGRAMME**





MARDI 15 MARS 2022

**Musée du Louvre**

Ecole du Louvre, Centre de Recherche et de Restauration des Musées de France

<b>À partir de 08h15</b>	<b>Enregistrement et café d'accueil</b>			
09h30 - 10h15	Discours d'ouverture <small>AUDITORIUM DU LOUVRE MICHEL LALOTTE</small>			
10h15 - 10h30	Discours liminaire <small>AUDITORIUM DU LOUVRE MICHEL LALOTTE</small>			
10h30 - 11h30	Préserver et mobiliser le patrimoine culturel face au changement climatique : le rôle de la recherche et de l'innovation dans un contexte d'urgence. <b>Session plénière 1</b> <small>AUDITORIUM DU LOUVRE MICHEL LALOTTE</small>			
<b>11h30 - 12h15</b>	<b>Pause-café</b>			
12h15 - 13h15	Sciences du patrimoine et transformation numérique : défis et opportunités. <b>Session plénière 2</b> <small>AUDITORIUM DU LOUVRE MICHEL LALOTTE</small>			
<b>13h15 - 14h45</b>	<b>Déjeuner</b>			
14h45 - 15h45	<b>Tables rondes</b>			
	Le champ toujours plus vaste de la patrimonialisation : enjeux et perspectives. <small>TR 1.1 AUDITORIUM DU LOUVRE MICHEL LALOTTE</small>	La modélisation numérique : développement et application d'outils complexes. <small>TR 1.2 ECOLE DU LOUVRE AMPHITHÉÂTRE DÜRER</small>	Vers de nouvelles expériences du patrimoine : réflexions sur des médiations innovantes. <small>TR 1.3 ECOLE DU LOUVRE AMPHITHÉÂTRE MICHEL-ANGE</small>	Préserver le patrimoine culturel : nouveaux matériaux et technologies innovantes en perspective. <small>TR 1.4 C2RMF AUDITORIUM PALISSY</small>
16h10 - 17h20	<b>Tables rondes</b>			
	Construire l'avenir à l'aune du passé : la valeur sociale, économique, politique et éducative du patrimoine culturel. <small>TR 2.1 AUDITORIUM DU LOUVRE MICHEL LALOTTE</small>	Transformation urbaine et patrimoine au prisme des enjeux politiques et sociétaux. <small>TR 2.2 ECOLE DU LOUVRE AMPHITHÉÂTRE DÜRER</small>	Enjeux identitaires et sociétaux : identifier, interpréter, transmettre. <small>TR 2.3 ECOLE DU LOUVRE AMPHITHÉÂTRE MICHEL-ANGE</small>	Adapter le patrimoine culturel au changement climatique : de l'évaluation des risques à la mise en œuvre de solutions. <small>TR 2.4 C2RMF AUDITORIUM PALISSY</small>
<b>À partir de 17h20</b>	<b>Café et thé à disposition</b>			

**Événement social - Centre Georges Pompidou**

Une soirée sera proposée aux participants inscrits en présentiel à partir de 18h le mardi 15 mars au Centre Georges Pompidou. Ce moment de convivialité comprendra un cocktail ainsi que des animations illustrant les liens entre recherche, patrimoine et création artistique.

Un patrimoine réflexif pour une société résiliente

Une gestion pérenne du patrimoine culturel

Le patrimoine culturel dans un contexte changeant

Le patrimoine face aux changements climatiques et environnementaux

MERCREDI 16 MARS 2022

## Bibliothèque nationale de France - Site François Mitterrand

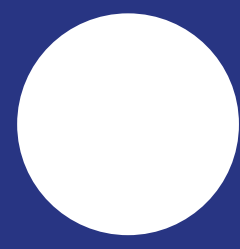
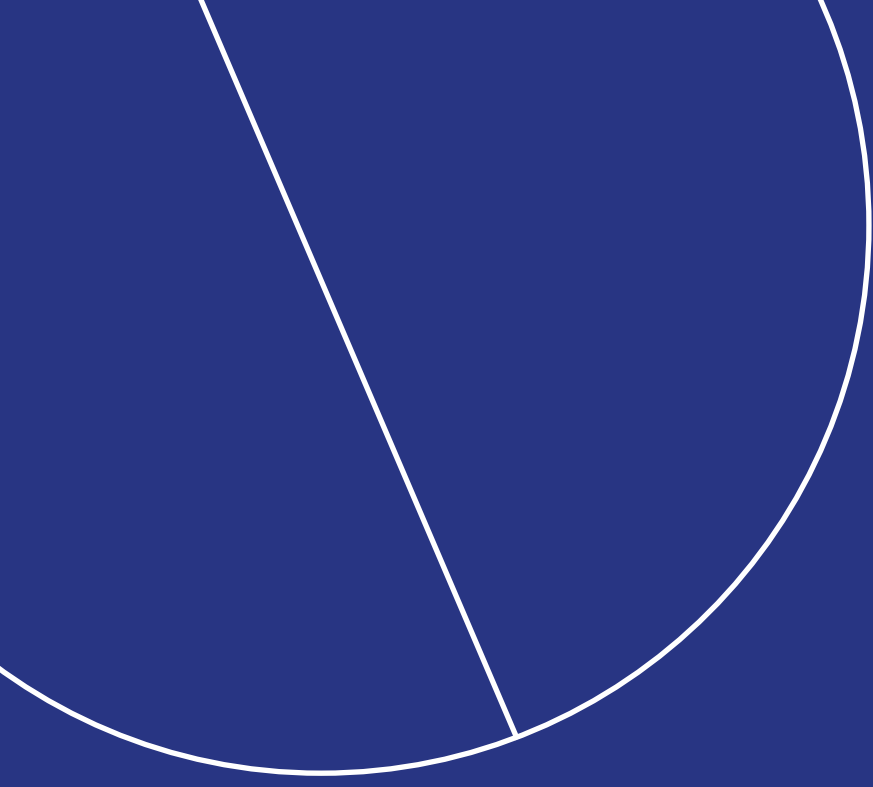
À partir de 08h00	Enregistrement et café d'accueil			
09h00 - 10h00	<b>Tables rondes</b>			
	Du déclin au renouveau : patrimoine culturel et régénération urbaine. <small>TR 3.1 AUDITORIUM</small>	Quand la culture rencontre la nature : les paysages culturels en question. <small>TR 3.2 SALLE 70</small>	Défis et perspectives de la réhabilitation et de la rénovation durable du patrimoine bâti. <small>TR 3.3 BELVÈDÈRE 1</small>	Patrimoine matériel et conservation verte : des pratiques en question. <small>TR 3.4 BELVÈDÈRE 2</small>
10h20 - 11h20	<b>Tables rondes</b>			
	Vers des pratiques patrimoniales inclusives et socialement engagées. <small>TR 4.1 AUDITORIUM</small>	Patrimoine et numérique : cadres et pratiques d'une gestion durable. <small>TR 4.2 BELVÈDÈRE 1</small>	Apprendre du passé : mobiliser le patrimoine culturel pour un avenir durable. <small>TR 4.3 BELVÈDÈRE 2</small>	
11h20 - 11h55	<b>Pause-café</b>			
11h55 - 12h05	Mot d'accueil des représentants officiels			
12h05 - 13h05	Former les acteurs du patrimoine : enjeux et perspectives. <b>Session plénière 3</b> <small>AUDITORIUM</small>			
13h05 - 14h15	<b>Déjeuner</b>			
14h15 - 15h15	Les industries culturelles et créatives, nouveau champ d'application des sciences du patrimoine. <b>Session plénière 4</b> <small>AUDITORIUM</small>			
15h15 - 16h15	L'apport des sciences du patrimoine au Nouveau Bauhaus européen. <b>Session plénière 5</b> <small>AUDITORIUM</small>			
16h15 - 17h30	<b>Les sciences du patrimoine, quelles perspectives en France et en Europe?</b> Résumé des messages clés et clôture <small>AUDITORIUM</small>			
17h30 - 18h30	<b>Verre de l'amitié</b>			

Un patrimoine réflexif pour une société résiliente

Une gestion pérenne du patrimoine culturel

Le patrimoine culturel dans un contexte changeant

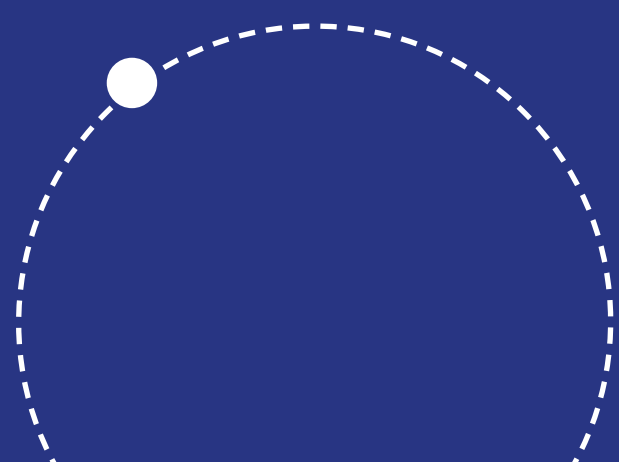
Le patrimoine face aux changements climatiques et environnementaux



**MARDI 15 MARS 2022**

**Musée du Louvre**

Ecole du Louvre, Centre de Recherche et de Restauration des Musées de France



## DISCOURS D'OUVERTURE

MOT D'ACCUEIL

### **Laurence DES CARS**

Présidente-directrice du musée du Louvre, France.

---

OUVERTURE

### **Mariya GABRIEL**

Commissaire européenne à la Recherche, à l'Innovation, à l'Education, à la Culture, au Multilinguisme et à la Jeunesse.

### **Roselyne BACHELOT-NARQUIN**

Ministre de la Culture, France.

---

INTRODUCTION

### **Isabelle PALLOT-FROSSARD**

Présidente de la Fondation des Sciences du Patrimoine, France.



## DISCOURS LIMINAIRE



### **Christian EHLER**

Député allemand du Parlement européen pour le groupe PPE  
Rapporteur sur la législation Horizon Europe.





## Sarah HUGOUNENQ

Journaliste indépendante spécialisée sur le mécénat artistique, le financement de la culture et les politiques patrimoniales. Professeure à l'École du Louvre et doctorante en sciences sociales.

ANIMATRICE DU COLLOQUE ET MODÉRATRICE DES SESSIONS PLÉNIÈRES

Session plénière 1 :

## Préserver et mobiliser le patrimoine culturel face au changement climatique : le rôle de la recherche et de l'innovation dans un contexte d'urgence.

Défi majeur, le changement climatique oblige nos sociétés à s'engager dans de profondes transformations pour contrer ses effets et s'adapter. Dans un tel contexte le patrimoine culturel est à la fois une partie du problème et, tout autant, de la solution. Alors que le patrimoine culturel, matériel ou immatériel, est de plus en plus fragilisé, voire détruit par l'effet du réchauffement climatique, les sciences du patrimoine sont engagées dans l'élaboration de nouveaux outils de suivi, de prévention et d'intervention pour assurer sa transmission aux générations futures. Mais le patrimoine offre aussi tout un éventail de ressources pour un développement vert, qu'il s'agisse du emploi du bâti ancien, de la réactivation de savoir-faire traditionnels écologiquement vertueux ou des informations qu'il délivre sur les climats du passé. En cela, les sciences du patrimoine ont toute leur place dans la mise en œuvre du Green Deal européen.



## Johanna LEISSNER

Représentante scientifique de l'Institut Fraunhofer, Présidente du groupe de méthode ouverte de coordination (MOC), «Résilience du patrimoine culturel face au changement climatique» de l'Union européenne, Membre du groupe d'experts «Patrimoine culturel» de l'Union européenne, de la German Research Alliance Cultural Heritage, et du Fraunhofer Sustainability Network.



## Frank McGOVERN

Climatologue en chef à l'Agence de protection de l'environnement (EPA) Irlande, Président de l'initiative européenne de programmation conjointe JPI Climate.



## Giuseppina PADELETTI

Directrice de recherche au Conseil national de la recherche (CNR), Italie.



## Andrew POTTS

Coordinateur, secrétariat du Climate Heritage Network.



## Katherine WARREN

Cheffe du département de l'histoire, du patrimoine, des langues et de la littérature, Arts and Humanities Research Council (AHRC), Royaume-Uni, Vice-présidente de l'initiative européenne de programmation conjointe JPI Cultural Heritage.

Session plénière 2 :

## Sciences du patrimoine et transformation numérique : défis et opportunités.

Les acteurs du patrimoine sont depuis longtemps fortement engagés dans la transformation numérique, qu'il s'agisse de bases de données d'inventaires, d'imagerie scientifique, de dispositifs d'investigation ou de médiation. Au croisement de l'histoire, de l'archéologie, de la chimie, de la physique et, bien entendu, des sciences du numérique, technologies et méthodes innovantes révolutionnent la connaissance, la conservation, la restauration, la médiation du patrimoine culturel, et ouvrent de nombreuses perspectives. Les plus récentes avancées de l'imagerie permettent, par exemple, la réalisation de doubles numériques pouvant être mobilisés tout à la fois pour la recherche, la gestion et la médiation du patrimoine. Aujourd'hui, le nombre exponentiel des données produites, leur conservation à long terme et leur accessibilité dans le contexte de la science ouverte, nécessitent la mise en place d'outils adaptés et de niveau européen.



### Livio DE LUCA

Directeur de recherche au Centre national de la recherche scientifique (CNRS),  
Directeur du laboratoire Modèles et simulations pour l'architecture et le patrimoine (MAP), France.



### Sorin HERMON

Professeur associé à l'Institut de Chypre.



### Roberto SCOPIGNO

Directeur de l'Institut des sciences et technologies de l'information,  
Conseil national de la recherche (ISTI-CNR), Italie.



### Martin ZAVESKY

Responsable de la stratégie numérique,  
Staatliche Kunstsammlungen Dresden, Allemagne.



## Un patrimoine réflexif pour une société résiliente

TR 1.1 :

### Le champ toujours plus vaste de la patrimonialisation : enjeux et perspectives.



© Robertas Dabkevicius

MODÉRATRICE

#### Marija DRÉMAITÉ

Professeure et directrice du programme de Master sur le patrimoine culturel à l'Université de Vilnius, Lituanie.



#### Cecilia BEMBIBRE

Maîtresse de conférences en patrimoine durable,  
Institute for Sustainable Heritage, University College London, Royaume-Uni.  
Membre du projet Horizon 2020 Odeuropa.

#### **A Nose-First Approach to History: Challenges and Opportunities for Heritage Scientists.**

Après des décennies de contact avec le patrimoine principalement par les yeux, les musées découvrent la valeur d'une approche multi-sensorielle de la conservation et de l'interprétation des collections. Les odeurs, par exemple, liées à des aspects du patrimoine tels que les traditions et le tourisme, sont des symboles d'un passé commun et améliorent l'expérience des visiteurs dans les musées. Cette communication identifiera les opportunités que présente le développement d'une approche patrimoniale olfactive (*nose-first*) et examinera les défis méthodologiques pour la préservation et la présentation des odeurs du patrimoine. Elle révélera certaines des préoccupations des professionnels du patrimoine relatives aux défis posés par l'introduction des odeurs en tant que nouveaux composants organiques volatils (COV) dans l'espace de la galerie.



#### Stéphane CHAUDIRON

Professeur en sciences de l'information et de la communication à l'Université de Lille,  
Membre du laboratoire GERiCO, France.

#### **The Contribution of Digital Technology for the Preservation, Enhancement and Transmission of the Mining Heritage of Hauts-de-France.**

Cette communication présente les résultats du projet ANR Memomines (<https://memomines.hypotheses.org/>) dont l'objectif est de participer à la préservation du patrimoine minier des Hauts-de-France et à sa valorisation auprès de publics variés. Le projet a permis de créer un corpus audiovisuel indexé et annoté, utilisable comme ressource numérique pour des projets de recherche, de valorisation territoriale et de médiation culturelle. Pour organiser, décrire et accéder à ces contenus, un thésaurus et une ontologie de domaine ont été créés. Le projet a également permis de réaliser des dispositifs innovants de visite en simulation 3D et à réalité augmentée.



#### Aymeric GAUBERT

Docteur en histoire et histoire de l'art,  
Université de Tours - Centre d'Études Supérieures de la Renaissance, France.

#### **The Patrimonialization of Graffiti: from the Archaeology of the Trace to Digital Humanities.**

Devenu un véritable sujet de recherche, le graffiti est aujourd'hui au cœur d'une valorisation croissante. Comme tout processus de patrimonialisation, cette valorisation soulève trois questions fondamentales : que préserver ? pourquoi ? et comment ? Les graffitis d'hier et d'aujourd'hui ne sont pas seulement une source historique. Parfois associée à une pratique artistique, ils sont aussi un geste à lire, à interpréter et à interroger. Ils renvoient à un ensemble de traces et révèlent un réflexe graffitologique séculaire. Au croisement de l'histoire, de l'histoire de l'art, des sciences du patrimoine et de l'anthropologie, les graffitis sont dignes d'intérêt, de conservation et de médiation scientifique, voire numérique.



#### Marco ROMAGNOLI

Docteur en ethnologie et patrimoine à l'Université Laval de Québec, Canada.

#### **Food on UNESCO's List: Challenges of a Heritage Aporia.**

La communication propose d'illustrer le processus de patrimonialisation à l'UNESCO à partir de l'examen des candidatures considérant l'alimentation comme élément de patrimoine. Divisée en trois parties, la communication commence par exposer le processus de patrimonialisation de l'alimentation à l'UNESCO au cours de la dernière décennie pour ensuite développer les impacts sur le terrain de la patrimonialisation de la diète méditerranéenne (à partir des résultats préliminaires du travail ethnographique de l'auteur sur le terrain), et conclut en détaillant les enjeux majeurs et les quelques pistes pour la résolution du défi posé par l'officialisation culturelle de l'alimentation à l'UNESCO.





## Une gestion pérenne du patrimoine culturel

TR 1.2 :

### La modélisation numérique : développement et application d'outils complexes.

MODÉRATEUR



#### Xavier RODIER

Directeur de la Maison des Sciences de l'Homme Val de Loire,  
Ingénieur de recherche HDR au Centre national de la recherche scientifique (CNRS), France.  
Membre du Laboratoire Archéologie et Territoires (CITERES).



#### Emanuel DEMETRESCU

Docteur en archéologie, chercheur à l'Institut des sciences du patrimoine,  
Conseil national de la recherche (ISPC-CNR), Italie.

#### Formal Representation of Heterogeneous Data for Interoperability and Collaborative Virtual Reconstruction in Cultural Heritage. The Case Study of the Roman Amphitheatre of Catania.

Les reconstitutions virtuelles sont un processus scientifique complexe dont le résultat est simple : une image reconstituée d'un site tel qu'il devait apparaître dans l'Antiquité. En revanche, la transformation de données hétérogènes en une hypothèse de reconstitution est un processus qui fait appel aux compétences de chercheurs ayant des antécédents culturels différents et à un mélange de méthodes et d'outils issus des disciplines concernées (archéologie, sémantique, sciences de l'information, infographie). L'approche de la matrice étendue appliquée au Théâtre de Catane est un langage formel et un modèle pour visualiser un réseau de connaissances des sources des interprétations et des résultats d'un processus de reconstruction.



#### Armita EGHBALI

Étudiante en Master de conservation et de régénération du patrimoine architectural,  
Université de Téhéran, Iran.

#### Adaptive Reuse as a Strategy towards Conservation: using HBIM Tools for Contemporary Architecture in Iran.

La nécessité de sauvegarder et de préserver le patrimoine architectural est de plus en plus prégnante en Iran, où le nombre de bâtiments historiques est considérable. La mise en place de nouveaux usages pour les structures abandonnées permet d'étendre leur cycle de vie et présente des avantages durables. Les questions touchant à la conservation, la documentation, la pathologie et la planification doivent être prises en compte. Toutes ces tâches peuvent être accomplies à travers l'approche HBIM (Heritage Building Information Modelling). De plus, l'intégration de techniques telles que le SIG (Système d'Information Géographique), la photogrammétrie et le balayage laser avec l'HBIM permet d'obtenir des résultats plus précis. Dans cette recherche, un bâtiment persan contemporain a été adapté à de nouveaux usages en utilisant la méthode mentionnée ci-dessus.



#### Elena GIGLIARELLI

Chercheuse à l'Institut des sciences du patrimoine,  
Conseil national de la recherche (ISPC-CNR), Italie.

#### A Methodology for Built Heritage Energy and Environmental Improvement: the BEEP Project.

Le projet BEEP vise à renforcer l'utilisation de la modélisation des données du bâtiment pour améliorer l'efficacité énergétique du patrimoine historique public. Le principal résultat du projet est une méthodologie innovante basée sur l'intégration de technologies émergentes testées sur des bâtiments publics historiques. Grâce à cette technologie, il est possible d'accroître l'efficacité de l'ensemble du processus de conception des bâtiments en travaillant sur des modèles partagés qui permettent un meilleur contrôle des questions critiques en réduisant les incertitudes. Les bâtiments sélectionnés ont une grande valeur architecturale, ils sont le siège d'importantes institutions publiques et serviront également d'exemple et d'incitation pour le secteur privé.



## Une gestion pérenne du patrimoine culturel

TR 1.3 :

### Vers de nouvelles expériences du patrimoine : réflexions sur des médiations innovantes.



MODÉRATRICE

#### Ana AMENDOEIRA

Directrice régionale à la culture, Comité régional de l'UNESCO, Ministère de la Culture, Portugal.



#### Alessandra MARASCO

Chercheuse principale à l'Institut de recherche sur l'innovation et les services pour le développement, Conseil national de la recherche (IRISS-CNR), Italie.

#### **Innovative Approaches for Audience Engagement: The Case of the Opera Escape Room.**

La communication étudie le potentiel des salles d'évasion (ou Escape Rooms) pour évaluer l'implication du public à travers la création d'une Escape Room sur le thème de La Traviata. Les Escape Rooms ont suscité un intérêt croissant dans le domaine du patrimoine car elles offrent des expériences intéressantes aux jeunes générations et présentent un potentiel pour la promotion du patrimoine immatériel, l'opéra en étant le meilleur exemple. Cette recherche est l'une des premières à explorer empiriquement l'implication et les réactions des joueurs dans des Escape Rooms dans le domaine du patrimoine et fournit des indications sur les expériences, leurs attitudes et leurs comportements face à l'opéra présenté. Les résultats sont pertinents pour les institutions qui cherchent à développer des approches innovantes favorisant l'implication du public.



#### Marie-Alix MOLINIÉ-ANDLAUER

Docteure en géographie et post-doctorante en humanités numériques, Rattachée au GRESEC de l'Université Grenoble-Alpes, Affiliée au laboratoire Médiations - sciences des lieux, sciences des liens, Sorbonne Université, France.

#### **Heritage and Digital Technology: Challenges and Limits. Crossing Views between le Louvre and the Micro-Folies.**

Cette communication explore la montée en puissance de l'usage du numérique dans la manière d'expérimenter et d'adapter le musée aux « normes actuelles ». L'hypothèse principale de cette communication serait que l'impossibilité de construire de grands musées sur l'ensemble des territoires et le désir d'accès aux œuvres universelles participent à l'instauration d'un nouvel espace, l'espace virtuel, qui transcende l'idée même d'homogénéisation des codes culturels. Le cas du Louvre et des Micro-Folies se répondent puisque le Louvre participe au déploiement des Micro-Folies alors même que ces dernières deviennent des laboratoires pour repenser l'expérience muséale.



#### Sylvie SAGNES

Chercheuse au Centre national de la recherche scientifique (CNRS) en ethnologie, UMR Héritages (CY, CNRS, MC), France.

#### **Testing the Anamorphosis: The Artist, the Monument, the Inhabitant.**

Pour célébrer le 20ème anniversaire de l'inscription de la Cité de Carcassonne sur la liste du patrimoine mondial, le Centre des Monuments nationaux a fait appel en 2018 au plasticien Felice Varini. Consistant en bandes de peinture jaune appliquées à même les remparts, son installation, Concentriques excentriques, visait à instaurer un dialogue entre création et patrimoine. En lieu et place, elle a soulevé une polémique, à laquelle ont pris part les habitants pour manifester leur attachement à l'image de la citadelle, cette part du monument dont ils peuvent encore jouir pleinement, à l'heure où l'ouvertisme les dépossèdent de leur patrimoine.



#### Philippe VENDRIX

Directeur de recherche au Centre national de la recherche scientifique (CNRS) en musicologie, France.

#### **Music in Cultural Heritage: Issues and Perspectives.**

Le programme Ricercar du CESR (Tours) a tenté de répondre à des défis concernant l'intégration de la dimension musicale dans un site patrimonial, la compréhension du travail musicologique sur le patrimoine auprès d'un large public, tant dans les musées que pour des expositions. Des expériences ont été menées sur la construction d'un dispositif d'écoute d'un patrimoine musical et sur l'impact des espaces dédiés à la musique dans les résidences royales. Ces réalisations visibles sur <https://virtual-music-heritage.fr/> et quelques nouveaux chantiers récemment ouverts permettent d'interroger la façon dont la musique peut occuper une place dans la découverte du patrimoine culturel.



## Une gestion pérenne du patrimoine culturel

TR 1.4 :

### Préserver le patrimoine culturel : nouveaux matériaux et technologies innovantes en perspective.



MODÉRATRICE

#### Isabelle PALLOT-FROSSARD

Conservateur général du patrimoine, Présidente de la Fondation des Sciences du Patrimoine, France.



#### Bertrand LAVÉDRINE

Professeur au Muséum national d'Histoire naturelle, Paris, France.

#### The Development of Innovative Porous Materials for the Sustainable Management of Cultural and Natural Heritage.

Depuis la fin des années 90 les solides poreux hybrides, appelés communément Metal Organic Framework ou MOFs, ont été proposés essentiellement pour l'adsorption (H<sub>2</sub>, CH<sub>4</sub>...) ou la séparation des gaz (CO<sub>2</sub>/N<sub>2</sub>...). Depuis, ils ont été proposés pour d'autres applications par exemple en biomédecine puis plus récemment pour la préservation du patrimoine culturel. Ainsi, des MOFs, ayant une grande affinité pour capturer l'acide acétique, ont été mis en forme et testés pour des applications dans les archives et les musées pour prévenir la dégradation des films ou des papiers.



#### Dominique MARTOS-LEVIF

Ingénieur d'étude et responsable des ateliers de restauration peinture,  
Centre de Recherche et de Restauration des Musées de France (C2RMF).

#### New Approach to Cleaning: Example of the Frames of the Issenheim Altarpiece, the Laser in Question.

A l'occasion de la restauration du retable d'Issenheim de Matthias Grünewald, la polychromie originale des encadrements a été dégagée au laser. Une campagne d'analyses et de tests destinés à évaluer l'efficacité et l'innocuité du traitement a été organisée en amont par le C2RMF en collaboration avec l'équipe de restaurateurs et Anna Brunetto, restauratrice italienne spécialiste de l'emploi du laser dans le domaine du patrimoine. L'objectif de cette intervention est de présenter le laser comme un outil susceptible de répondre aux problématiques de nettoyage des couches colorées et d'aborder les nombreuses questions qui se posent en termes d'accès au matériel et à la formation, pour les restaurateurs du patrimoine.



#### Delphine NEFF

Directrice de recherche au Commissariat à l'énergie atomique et aux énergies alternatives (CEA), France.

#### From Research Laboratory to End-Users, the Long Process to Develop Sustainable Protocols for the Protection of Cultural Heritage Metals.

Le développement de traitements efficaces pour la préservation à long terme des métaux du patrimoine est en jeu et nécessite une collaboration étroite entre les chercheurs et les scientifiques de la conservation, les restaurateurs et les conservateurs afin d'identifier un problème régulier par le biais d'activités en réseau et de déterminer la stratégie de recherche appropriée. Une étude approfondie des processus physico-chimiques impliqués est cruciale, basée sur des observations sur des artefacts réels pour appréhender l'hétérogénéité des matériaux. Dans cette communication, les différentes étapes du développement d'un protocole sont décrites, depuis la question scientifique élaborée avec les restaurateurs et les scientifiques, jusqu'aux tests expérimentaux dans les laboratoires de recherche et aux utilisateurs finaux.



#### Ina REICHE

Directrice de recherche en chimie des matériaux anciens,  
Directrice de la FR3506 New AGLAE (CNRS - Ministère de la Culture), France.

#### The Original Appearance and Beauty of Ancient Paintings Virtually Reconstructed.

Dans le cadre d'interrogations sur les méthodes de conservation du patrimoine culturel, une recherche transdisciplinaire est menée afin de développer une chaîne opératoire analytique nous permettant de reconstruire l'aspect de peintures historiques à différents moments de leur histoire. Cette reconstruction se base sur une connaissance très fine de la matérialité des œuvres, de leurs états de conservation et des conditions de conservation. Ces analyses, nécessairement non-invasives pour les œuvres du patrimoine précieuses, sont accompagnées par une modélisation virtuelle de l'évolution de la composition des matériaux des œuvres. L'exemple d'une peinture actuellement en cours de restauration illustre notre approche.



## Un patrimoine réflexif pour une société résiliente

TR 2.1 :

### Construire l'avenir à l'aune du passé : la valeur sociale, économique, politique et éducative du patrimoine culturel.

MODÉRATEUR



#### François ROBINET

Historien, maître de conférences à l'Université de Versailles-Saint-Quentin-en-Yvelines (UVSQ).  
Directeur de la Graduate School Humanités - Sciences du patrimoine de l'Université Paris-Saclay,  
Membre du Centre d'histoire culturelle des sociétés contemporaines (CHCSC), France.



#### Alain BLAYO

Auto-entrepreneur et conseiller en communication, France.

#### How Can Mediterranean Fishermen Embody an Economic Model for the Future?

En Méditerranée française, les pêcheurs sont organisés en prud'homies. Une prud'homie assure l'administration équitable du prélèvement de la ressource, et représente la communauté sur son territoire. Ses dirigeants assermentés sont élus pour trois années. Il y a 33 prud'homies de l'Espagne à l'Italie, Corse comprise. La pratique prud'homale est un élément de patrimoine culturel immatériel. Bien commun hérité d'une tradition séculaire, elle constitue un élément identitaire des communautés de pêcheurs qui démontre, face à de nombreux enjeux sociaux, environnementaux, économiques et politiques, sa pertinence pour modéliser des projets d'avenir.



#### Tor Einar FAGERLAND

Professeur associé, Norwegian University of Science and Technology, Norvège.

#### Terror and the Process of Creating a Space for Memory.

Le 22 juillet 2011, un terroriste norvégien a assassiné 8 personnes dans le centre gouvernemental d'Oslo, et 69 jeunes sur la petite île d'Utøya. Les processus de commémoration à Utøya et à Oslo ont été contestés. Des compromis difficiles ont été trouvés. Finalement, tous les groupes ont pu aller de l'avant. En réponse aux nombreuses attaques terroristes en France, le président Macron a appelé en 2018 à la création d'un « musée mémorial du terrorisme ». En 2019, une équipe française désignée s'est rendue à Utøya et à Oslo pour élaborer une feuille de route pour la poursuite de la coopération. Cette communication aborde les questions de la coopération internationale, des espaces physiques et des négociations entre les différentes parties prenantes.



#### Carlo GUADAGNO

Chercheur indépendant et militant pour la lutte contre le changement climatique.

#### Cultural Heritage in the 21st Century: Driver towards What?

Le patrimoine culturel sera considéré de manière critique comme un héritage nécessitant une compréhension approfondie, car il façonne les décisions pour et sur l'avenir, ayant de fait une influence sur de nombreux enjeux sociétaux et mondiaux. La communication abordera le rôle social et participatif du patrimoine, afin de clarifier sa nature et ses ressources polysémiques internes et de démêler les contradictions existantes dans sa gestion, sa préservation et son exploitation globales. Enfin, l'emploi du patrimoine culturel comme moteur de l'industrie touristique mondiale et du système capitaliste sera mis en évidence, en revendiquant le patrimoine comme un « droit fondamental des personnes » capable de renforcer les sociétés, de stimuler la compréhension mutuelle, l'inclusion et l'autonomie.

.../...



## Un patrimoine réflexif pour une société résiliente

---

.../...



### Stéphane OLIVESI

Professeur à l'Université Paris-Saclay (UVSQ),  
Centre d'histoire culturelle des sociétés contemporaines (CHCSC), France.

#### **No Memory, From Forgetting Heritage to Local Heritage-making Strategies.**

La communication proposée part d'un questionnement autour du rapport au patrimoine local, des conditions de transmission de la mémoire, du rapport identitaire au lieu et des raisons pour lesquelles le passé fait ou ne fait pas l'objet d'une appropriation symbolique, habite sous des formes diverses les mémoires, s'avère investi d'une valeur et transmis ou, inversement, délaissé, oublié, voire occulté. Plutôt que d'analyser un processus de patrimonialisation établi, il se propose d'en sonder l'envers ou le négatif. Pourquoi les habitants du lieu, individuellement et/ou collectivement, ne se mobilisent-ils pas pour faire reconnaître l'importance historique et la valeur patrimoniale de certains sites, pour faire vivre une mémoire constitutive de l'identité locale, pour se retrouver collectivement dans ces traces matérielles et ces symboles de leur passé ? L'enquête de type ethnographique se base à la fois sur des sources biographiques et mnésiques, et des données contemporaines recueillies par observation, documentation et entretien. Elle s'attache à montrer que derrière le rapport individuel au passé se dessine l'ombre portée de l'histoire.



### Zoï TSIRTSONI

Chercheuse au Centre national de la recherche scientifique (CNRS) en protohistoire  
Laboratoire Archéologies et Sciences de l'Antiquité, Nanterre, France.

#### **Prehistoric Vestiges in a Country Proud of Its Antiquity: The Innovative and Federating Potential of an Unacknowledged European/World Heritage.**

En nous basant sur le cas de Philippi-Dikili Tash, un important site néolithique et de l'âge du bronze dans le nord de la Grèce, nous discutons des défis que représente la présentation de vestiges préhistoriques à un public plus large, nourri d'images et de discours faisant référence à un passé ancien plus monumental et glorieux. Nous proposons de nous concentrer sur : 1° le caractère « international » des réalisations des populations préhistoriques ; 2° le lien avec l'environnement et les ressources naturelles, dont certaines sont actuellement menacées ou perdues ; 3° le caractère atemporel de certaines des solutions adoptées par les peuples préhistoriques, et leur utilité comme sources d'inspiration pour les agriculteurs, les constructeurs ou les artistes modernes.



## Le patrimoine culturel dans un contexte changeant

TR 2.2 :

### Transformation urbaine et patrimoine au prisme des enjeux politiques et sociétaux.



MODÉRATRICE

#### Marie GAILLE

Directrice de l'Institut des sciences humaines et sociales (InSHS),  
Centre national de la recherche scientifique (CNRS), France.



#### Elisa BROCCOLI

Chercheuse postdoctorale en archéologie et antiquités post-classiques,  
Université de Florence, Italie.

#### Towards Sustainable New 'Urban Stories'. Light Archaeology as a Tool to Map the Historical Transformations across Time and Space.

La transformation historique est le concept central du projet international JPI Deep Cities - CURBATHERI, qui, par le biais d'une recherche transverse et d'une analyse comparative en Norvège, au Royaume-Uni, en Italie et en Espagne, développe une boîte à outils de gestion «pour faciliter la conceptualisation des valeurs patrimoniales des différents acteurs, permettant la hiérarchisation des meilleures solutions de planification». Pour modéliser les changements matériels d'une zone urbaine dans le temps et l'espace, l'équipe de l'université de Florence propose l'outil «Archéologie de la lumière», qui contribue à la compréhension de l'histoire profonde de la ville pour ajouter de nouvelles «histoires urbaines».



#### Rachel MEIN

Étudiante en Master d'architecture,  
Technical University of Delft, Pays-Bas.

#### Methodology for a User Experience-Based Design of the Public Space: The Case of the V&D Haarlem.

Les espaces publics urbains offrent de multiples possibilités d'interaction avec leurs usagers. Pour éviter de les perdre, il faut se concentrer sur l'expérience totale des utilisateurs. En utilisant le site patrimonial national V&D Haarlem comme étude de cas, cette communication propose une méthodologie pour concevoir des espaces publics basés sur l'expérience de l'utilisateur et qui réactivent le patrimoine vacant. Cette méthode comprend une analyse historique et urbaine, et des observations sur le terrain de critères de qualité pour les utilisateurs. Les résultats fournissent des lignes directrices qui permettent d'intégrer l'expérience de l'utilisateur dans la reconception (des espaces publics), préparant ainsi les villes à un avenir durable tout en préservant leur précieux patrimoine.



#### Milena VUKMIROVIĆ

Professeure associée en aménagement urbain,  
Université de Belgrade, Faculté de foresterie, Serbie.

#### Populist Distortion of the Cultural Heritage in Changing Context. Savski Square, Belgrade.

Belgrade se caractérise par une combinaison de différentes influences qui se lisent dans sa structure physique. La construction du chemin de fer a été l'aspect le plus important de la modernisation de Belgrade, tandis que la zone de la pente Sava est devenue l'une de ses parties les plus développées avec la Place Sava. L'objectif de cette communication est de présenter la transformation actuelle de la Place Sava avec un intérêt particulier porté sur le remodelage du récit historique qui combine les piliers modernistes de Belgrade avec des figures historiques qui ne sont pas liées à cet espace ou à son histoire, mais aussi pour la préservation actuelle des entités urbaines ambiantes.



## Un patrimoine réflexif pour une société résiliente

TR 2.3 :

### Enjeux identitaires et sociétaux : identifier, interpréter, transmettre.



MODÉRATEUR

**Neil FORBES**

Professeur et directeur des cultures créatives, Université de Coventry, Royaume-Uni.



**Inger BIRKELAND**

Professeure de géographie humaine, University of South-Eastern Norway, Norvège.

#### World Heritage and Challenges of Multivocality.

Cette communication aborde les dilemmes et les défis relatifs au pluralisme, à la multivocauté et au développement social inclusif qui prennent naissance dans un site complexe du patrimoine mondial : le site patrimonial industriel de Rjukan-Notodden en Norvège. La communication explore la multi-vocauté comme concept clé d'avenir pour la recherche sur le patrimoine, suite à une « crise de la parole », et souligne sa contribution, en particulier pour améliorer les pratiques et les politiques de gestion réflexive du patrimoine mondial. Les questions abordées sont la création de lieux, la formation de l'identité, les sentiments de propriété, la conservation à long terme, l'équité intergénérationnelle et la durabilité culturelle.



**Maja GORI**

Chercheuse à l'Institut des sciences du patrimoine, Conseil national de la recherche (ISPC-CNR), Italie.

#### What does 'Sustainable Heritage' Mean? The Lesson Learned from Western Balkan Archaeology.

Les Balkans occidentaux représentent une zone clé pour l'Europe et ses politiques en matière de patrimoine, à la fois parce que les États des Balkans occidentaux sont progressivement intégrés à l'Union européenne, et parce que pendant les guerres de Yougoslavie des années 1990, le patrimoine culturel a été abondamment utilisé pour légitimer des revendications politiques et territoriales. Les différents types d'appropriation du passé sous la forme de discours archéologiques reflétaient en effet des luttes de pouvoir centrées sur la construction de la nation et de l'identité (Gori 2017). En se concentrant plutôt sur les identités « multicouches » et segmentaires, cette communication explore les différentes « utilisations du passé » pour promouvoir l'inclusivité et la durabilité sociopolitique du patrimoine archéologique.



**Anne HERTZOG**

Maître de conférences en géographie à CY Cergy Paris Université, Laboratoire MRTE, France.

#### On War Heritage in Greece and France. Discussing Negative Heritage for the Future.

La résurgence des nationalismes en Europe interroge sur le rôle des sites patrimoniaux et musées liés aux conflits et aux guerres dans nos sociétés contemporaines. La question devient d'autant plus sensible que certains proposent des approches patriotiques/nationalistes parfois héritées de régimes autoritaires, à l'image de certains musées de guerre grecs. Gérés par l'armée, concentrés dans les régions frontalières, ces derniers traduisent une vision périphérique géographiquement mais hégémonique culturellement, en l'absence d'un contre-discours muséographique en Grèce. Ce cas conduit à discuter plus largement la place du patrimoine dit « négatif » et la pluralité des valeurs et des usages qui lui sont associés aujourd'hui.



**Valérie TESNIÈRE**

Directrice de La contemporaine, Université Paris Nanterre, France.

#### L'Atelier de l'Histoire : A New Museum in Paris Nanterre University.

La contemporaine (Université Paris Nanterre) a ouvert en 2021 un musée d'université. L'Atelier de l'histoire, exposition permanente de cette institution centenaire, interroge la manière dont des documents acquièrent le statut de sources historiques ainsi que les processus de collecte et la transmission co-construits entre citoyens et chercheurs. Comment des types de documents auxquels on prêtait peu d'attention, deviennent des outils essentiels pour comprendre la relation d'une société à son histoire et à son identité complexe. Aujourd'hui à La contemporaine, citoyens et chercheurs, étudiants et archivistes continuent de contribuer à la constitution et à la transmission de nouvelles sources, y compris numériques.



## Le patrimoine face aux changements climatiques et environnementaux

TR 2.4 :

### Adapter le patrimoine culturel au changement climatique : de l'évaluation des risques à la mise en œuvre de solutions.



MODÉRATEUR

#### Matija STRLIČ

Professeur en sciences du patrimoine à l'University College London, Royaume-Uni.  
Professeur de chimie analytique à l'Université de Ljubljana, Slovénie.



#### Ann BOURGÈS

Ingénieur de recherche en conservation,  
Centre de Recherche et de Restauration des Musées de France (C2RMF).

#### A Transversal Approach to Tackle Climate Change on Cultural Heritage.

Le patrimoine naturel et culturel est fortement impacté par le changement climatique mais peut aussi apporter des solutions. Car il offre aussi tout un panel de ressources pour un développement vert, qu'il s'agisse de la réutilisation du patrimoine culturel, ou de la réactivation de savoir-faire traditionnels écologiquement vertueux. Le groupe français de l'ICOMOS propose de développer une méthodologie multi-échelle allant des paysages culturels et urbains à l'étude de l'empreinte carbone dans un contexte de rénovation. Ainsi, à travers trois exemples tirés de la liste du patrimoine mondial, cette communication identifie les principales actions en cours et les solutions communes, les recommandations, qui peuvent guider les futurs développements ou interventions sur notre patrimoine.



#### Greta BRUSCHI

Architecte et chercheuse temporaire à l'Université Iuav de Venise, Italie.

#### Edoardo Gellner and the 'Invention' of the Landscape for the 'Ex Eni Village' A further Vulnerability in Case of Extreme Weather Event.

Partant d'une étude de cas, celle du « Village Ex Eni » à Borca di Cadore au Nord de l'Italie par Edoardo Gellner dans les années 50, des réflexions architecturales et paysagères ont été menées sur le changement climatique et les questions de conservation. L'action anthropique de réaménagement de la zone (caractérisée par des glissements de terrain et un risque hydrogéologique), mise en œuvre par Gellner, doit maintenant faire face aux nouveaux défis liés au changement climatique. D'une part, les événements climatiques extrêmes de plus en plus fréquents, comme la tempête Vaia (2018), ont mis en évidence des vulnérabilités supplémentaires du site, d'autre part, la variation des paramètres environnementaux modifie les conditions de conservation des matériaux.



#### Luiz Antônio CRUZ SOUZA

Professeur titulaire en sciences de la conservation,  
Université fédérale de Minas Gerais (UFMG), Belo Horizonte, Brésil.

#### Heritage Science Networks: Contribution to the United Nations 2030 Agenda for Sustainable Development.

La préservation du patrimoine naturel et culturel est un défi mondial pour les sciences et la société humaine en général. Cette communication se concentre sur les initiatives de mise en réseau de la coopération, basées sur la relation entre la culture, la science, l'éducation et la durabilité. Les Objectifs de développement durable (ODD) des Nations Unies (ou UN-SDGs) et l'Accord de Paris ont généré une nouvelle perspective pour plusieurs institutions. Les musées et les sites patrimoniaux constituent une infrastructure mondiale existante qui peut faciliter l'action collective, créer des réseaux, sensibiliser le public, soutenir la recherche et améliorer l'éducation à la durabilité et au changement climatique. Les principaux objectifs des institutions nationales, régionales et internationales sont de créer un environnement de coopération dans le domaine transdisciplinaire des sciences du patrimoine, ainsi que d'échanger des connaissances, des données et un accès aux infrastructures de laboratoire afin de permettre la recherche scientifique et la conservation du patrimoine culturel.

.../...





## Le patrimoine face aux changements climatiques et environnementaux

---

.../...



### Aitziber EGUSQUIZA

Chercheuse principale chez Tecnalia, Espagne.

#### **Towards Climate Neutral and Resilient Historic Urban Districts.**

En réponse à la nécessité mondiale d'aborder la résilience des zones historiques pour faire face au changement climatique et aux catastrophes naturelles, un groupe de travail européen sur la recherche et l'innovation (R&I) a été créé par les projets ARCH, HYPERION et SHELTER pour combler le fossé entre la planification de la résilience et la gestion du patrimoine et stimuler la collaboration entre les parties prenantes. L'objectif est de stimuler l'adoption de solutions pour l'adaptation au changement climatique et l'amélioration de la résilience dans les zones historiques par le biais du dialogue et de l'échange de bonnes pratiques, en sensibilisant le public au rôle des zones historiques et en l'incitant à contribuer activement à la résilience climatique tout en préservant le patrimoine.



### Paloma GUZMAN

Doctorante,

Département du patrimoine et de la société, Norwegian Institute for Cultural Heritage Research (NIKU), Norvège.

#### **Introduction of Heritage in Climate Planning (HiCLIP).**

Le projet Heritage in Climate Planning (HiCLIP) a évalué de façon systématique le traitement des facteurs culturels et le rôle du secteur culturel au sein de dix plans d'adaptation et d'atténuation du climat. HiCLIP a identifié dix-sept activités thématiques qui incluent communément les ressources culturelles dans les plans nationaux, régionaux et locaux et fournit un point d'entrée pour tous les secteurs gouvernementaux. HiCLIP met en évidence une dichotomie qui apparaît lorsque, par exemple, les secteurs liés à la nature et à la biodiversité reconnaissent le rôle des ressources culturelles pour des solutions climatiques durables. Pourtant, le secteur culturel gouvernemental, et son rôle de soutien aux autres secteurs dans la mobilisation des ressources culturelles, tend à faire défaut lors de l'opérationnalisation d'actions et d'objectifs climatiques spécifiques.



**MERCREDI 16 MARS 2022**

**Bibliothèque nationale de France (BnF)  
Site François Mitterrand**





## Le patrimoine culturel dans un contexte changeant

TR 3.1 :

### Du déclin au renouveau : patrimoine culturel et régénération urbaine.



MODÉRATEUR

#### Albert NOUMOWÉ

Professeur des universités,  
Directeur de l'Institut Sciences et techniques, CY Cergy Paris Université, France.



#### Branislav ANTONIĆ

Assistant à l'enseignement à l'Université de Belgrade, Faculté d'architecture, Serbie.

#### **A Micro Museum Quarter in Sombor, Serbia, as a Sustainable Model for Managing Cultural Heritage in Small Shrinking Cities in Europe.**

La création d'un quartier micro-musée est considérée par de nombreuses grandes villes européennes confrontées à des problèmes de développement comme un modèle durable pour préserver et promouvoir le patrimoine culturel. Cependant, ce modèle a rarement été appliqué dans des villes de tailles moindres. Cette communication présente un quartier micro-musée situé dans le centre historique de Sombor, ville de taille moyenne la mieux préservée de Serbie. En raison du rétrécissement urbain, les autorités locales et les experts ont choisi une approche spatialement rationalisée pour préserver le patrimoine local dans ce quartier situé à l'ouest du cœur de Sombor. L'étape suivante se prépare afin d'impliquer dans le projet de quartier micro-musée de Sombor les petites et moyennes entreprises locales et d'y favoriser la créativité.



#### Alix DE LA GAINONNIÈRE

Chercheur doctorant et enseignant à l'École normale supérieure (ENS), France.

#### **Post-growth Heritage. Shrinking Towns as Laboratories for new Heritage Management.**

La décroissance des centres historiques est aujourd'hui un phénomène majeur en France. Ces dernières années, les programmes de revitalisation (Action Cœur-de-Ville et Petites villes de demain) ont mis ce phénomène à l'agenda national. Cette communication vise à dresser les impacts de la décroissance sur la gestion du patrimoine urbain dans trois petites villes : Villefranche-de-Rouergue (Aveyron), Thiers (Puy-de-Dôme) et Urbin (région des Marches, Italie). La méthode d'enquête est mixte, basée sur des entretiens semi-directifs et des analyses quantitatives. L'objectif est de réfléchir sur l'adaptation des outils et des pratiques de conservation du patrimoine urbain dans nos sociétés post-croissance.



#### Miguel RIVAS

Fondateur et associé du Groupe TASO, Espagne.

#### **Building up the Integrated Approach for Heritage-driven Urban Development and Regeneration.**

La manière dont le secteur patrimonial a évolué ces dernières années, avec l'apparition de nouveaux concepts tels que la valorisation du patrimoine et le paysage urbain historique, donne au patrimoine culturel une opportunité de s'inscrire massivement comme moteur du développement urbain durable. Pour cela, c'est-à-dire pour que le développement et la régénération urbaine basés sur le patrimoine fonctionnent, il se doit de construire et généraliser une approche intégrée dédiée. Dans le cadre du programme URBACT, un certain nombre de villes de taille moyenne à travers l'Europe s'y emploient actuellement, en rassemblant cinq dimensions clés : l'espace, l'économie, la cohésion sociale, l'attractivité et la gouvernance. La question est de savoir comment une conception plus large du patrimoine bâti peut contribuer de manière significative à chacun de ces piliers.



#### Varvara TOURA

Doctorante en géographie et aménagement,  
EHESS/Géographie-Cités, France.

#### **Challenges and Opportunities in the Preservation of Industrial Cultural Heritage after the Deindustrialisation Era. The Reintegration in the Urban Tissue of Two Former Industrial Sites in France: Ile-de-Nantes and Docks-de-Seine.**

Cette communication questionne la signification du « patrimoine culturel industriel » dans les anciennes villes industrielles, tant en termes de préservation du patrimoine industriel qu'au regard des politiques actuelles d'urbanisme comme le développement durable. Ce travail de recherche propose un examen critique de deux programmes de transformation de sites industriels, les projets Ile-de-Nantes et Docks-de-Seine. Les analyses effectuées combinent des techniques statistiques et des méthodes qualitatives. Cette communication conclut que l'objectif de croissance urbaine dans les anciennes villes industrielles pourrait être atteint par la préservation du « patrimoine culturel industriel » et les activités créatives proposées par les autorités locales et les promoteurs, comprenant les centres de recherche et les musées.



## Le patrimoine culturel dans un contexte changeant

TR 3.2 :

### Quand la culture rencontre la nature : les paysages culturels en question.



MODÉRATEUR

#### Eva SVENSSON

Archéologue et professeure en sciences de l'environnement,  
Université de Karlstad, Suède.



#### João DUARTE

Doctorant,  
Chargé d'enseignement vacataire à l'Université Jean Monnet, France.

#### The Paradox of the Aestheticization of the Alto Douro Wine Region Landscape: Vernacular Languages in Contemporary Architecture.

La région viticole de l'Alto Douro est classé paysage-patrimoine de l'UNESCO depuis 2001. Ce paysage anthropique s'est construit grâce aux pratiques agricoles dont les méthodes modernes, en usage, continuent de développer et de transformer le territoire. Simultanément, le processus de patrimonialisation du paysage et les industries du tourisme favorisent une mythification des zones rurales comme dépositaires de valeurs pures et d'une certaine authenticité du paysage. Cette communication propose d'analyser la relation entre la valorisation du paysage-patrimoine et le développement de projets d'architecture contemporaine. Cette recherche a pour objectif de comprendre les paradoxes au sein des processus d'esthétisation du paysage. Elle cherche à comprendre comment différentes architectures vernaculaires vont influencer les langages contemporains en architecture, notamment dans les domaines viticoles. Sommes-nous confrontés à des formes architecturales hybrides ?



#### Méghane DUVEY

Responsable de la mission scientifique, Conservation départementale de Vaucluse, France

#### Managing and Thinking the Future of a Tourist Attraction Whose Identities and Uses are Numerous: The Case of Fontaine-de-Vaucluse.

Nichée au cœur des Monts de Vaucluse, la « fontaine de Vaucluse » est un site naturel d'exception doté d'une résurgence mystérieuse, objet de culte, de poésie et d'enchantements depuis l'Antiquité. Ancien site industriel, ce havre de paix réhabilité, classé en 1922, est désormais confronté à un flux massif de touristes. La rive gauche de la Sorgue est ainsi concernée par une des premières actions de gestion et de conservation dans le cadre d'une Opération Grand Site de France afin de conjuguer, autour d'un projet territorial commun, tourisme de masse, pratiques sportives, protection du paysage et de la biodiversité et valorisation culturelle.



#### Bérénice GAUSSUIN

Architecte du patrimoine, maîtresse de conférences associée (ENSA Paris-Malaquais),  
chercheuse au Laboratoire Infrastructure Architecture Territoire (LIAT), France.

#### The Non-human Inhabitants of Historical Monuments. The Case-Study of La Chapelle-Gauthier Castle (Seine-et-Marne, France).

Le château de La Chapelle-Gauthier est un monument historique situé en Seine-et-Marne, loin des circuits touristiques et délaissé par l'histoire. Il peut être considéré comme une charge pour son propriétaire : l'entretien d'un tel château est coûteux pour une petite ville comme La Chapelle-Gauthier. La conséquence d'une telle situation est l'état d'abandon partiel du bâtiment. Cette situation peut sembler catastrophique au regard des valeurs traditionnelles du patrimoine, mais elle peut aussi être une opportunité pour les animaux de s'installer dans ces lieux, ajoutant une autre valeur - la biodiversité - au monument historique.



#### Menne KOSIAN

Chercheur en analyse spatiale, Agence du patrimoine culturel des Pays-Bas.

#### Future Wetlands. A New Integrated Framework for Sustainable Heritage Management in Dynamic Landscapes.

Les zones humides font partie des paysages les plus dynamiques et les plus vulnérables. En raison de leurs caractéristiques distinctes, ils sont sensibles aux changements climatiques, démographiques, économiques et politiques. Cette communication présente une nouvelle méthodologie numérique de gestion intégrée du patrimoine pour trois zones humides néerlandaises : la zone de Fagnes occidentales, et les sites du patrimoine mondial de Schokland et de la mer des Wadden. Cette communication présente la méthode selon laquelle sont intégrées des données historiques et modernes afin de faire des choix éclairés en termes de gestion. Elle souligne également le fait que les adaptations historiques offrent des perspectives uniques pour la gestion durable et que la différenciation entre « nature » et « culture » peut entraver la gestion à long terme des paysages dynamiques.



## Le patrimoine face aux changements climatiques et environnementaux

TR 3.3 :

### Défis et perspectives de la réhabilitation et de la rénovation durable du patrimoine bâti.

MODÉRATEUR

#### Koenraad VAN BALEN



Professeur à la KU Leuven, département d'ingénierie civile,  
Directeur du Centre international pour la conservation Raymond Lemaire,  
Titulaire de la Chaire Unesco sur la conservation préventive, le suivi et la maintenance des monuments et des sites,  
Co-initiateur de HERKUL - Institut du patrimoine culturel de la KU Leuven, Belgique.



#### Dorian BIANCO

Doctorant au Centre André Chastel,  
Université de la Sorbonne, France.

#### 20th-Century Architectural Heritage and Thermal Rehabilitation of Buildings: Irreconcilable Issue or New Frontier?

La protection du patrimoine s'est récemment étendue aux périodes ultérieures de l'histoire de l'architecture du XXe siècle, mais la croissance démographique à grande échelle de l'après-guerre a déclenché une vague sans précédent de programmes de construction qui n'a guère été critiquée pour ses défauts en matière de confort thermique. Aujourd'hui, de nombreux programmes de transition écologique se fondent sur les économies d'énergie et l'efficacité en réclamant l'isolation des murs et la substitution d'éléments de finition, remettant en cause l'intégrité architecturale des bâtiments d'après-guerre. La valeur artistique de l'architecture d'après-guerre reste peu reconnue et sa préservation dépend fortement de l'avenir des règles patrimoniales et des politiques énergétiques. Quel modèle de transition énergétique adopter pour la préserver ?



© Isabelle Bouchemaa de Jean-Marin architectes

#### Julien CORREIA

Architecte et chercheur chez de Jean-Marin Architectes, Paris, France.  
Chercheur associé IPRAUS / UMR AUSser (CNRS),  
MCFA ENSA de Bretagne (TPCAU), France.

#### Ordinary Buildings, A Majority Heritage to be Rehabilitated: A Cultural and Creative Positioning beyond Energy Sobriety.

Dans cette communication, les immeubles de logements existants sont envisagés en tant que principal patrimoine à réhabiliter en alliant valorisation architecturale et performance thermique. Une première partie définit le patrimoine ordinaire à partir de ses composantes et des potentiels d'habitats contemporains qu'il offre. Est considéré ensuite le passage du diagnostic à la conception dans sa capacité à s'appuyer finement sur les qualités de l'existant pour dépasser les objectifs quantitatifs de sobriété énergétique. Enfin, sont mis en exergue l'expérience du chantier en milieu habité, ses enseignements sur le plan de la concertation, et l'implication citoyenne des occupants.

.../...



## Le patrimoine face aux changements climatiques et environnementaux

---

.../...



### Joana DOS SANTOS GONÇALVES

Architecte,

Maîtresse de conférences en patrimoine et durabilité, à la Faculté d'architecture et de l'environnement bâti, Technical University of Delft, Pays-Bas.

#### **Exploring Design Students' Perceptions of Sustainable Heritage by Using Generative Techniques.**

Les concepts de conservation du patrimoine et de développement durable sont devenus plus inclusifs au fil du temps. Ils partagent un objectif commun : conserver des écosystèmes précieux pour les générations futures. Cependant, ils sont encore parfois perçus comme des concepts incompatibles. Les attitudes, tant cognitives qu'affectives, ont une corrélation importante avec les comportements réels de conservation. Cette communication examine la manière dont les connaissances tacites influencent les perceptions du «patrimoine durable» et contribuent à façonner les attitudes envers les décisions de conservation. Par la création de collages, les participants ont exprimé leurs priorités, leurs émotions et leurs attitudes subjectives envers le patrimoine et la durabilité. Les résultats identifient les thèmes clés et posent le cadre d'un langage commun pour la prise en compte de la durabilité dans les décisions de conservation du patrimoine.



### Nathalie VERNIMME

Conseillère en programme de recherche à l'Agence flamande du patrimoine, Belgique.

#### **Every Little Helps! Research-Based Policy Measures to Reduce CO2 Emissions of Protected Houses in Flanders.**

Cette communication présente les efforts déployés par l'Agence flamande du patrimoine (FHA) - l'autorité régionale flamande en charge du patrimoine immobilier - pour faciliter la rénovation des bâtiments classés sans porter atteinte à leurs valeurs patrimoniales. Une série de «cadres d'évaluation» a été développée pour guider les propriétaires dans la sélection des mesures de rénovation appropriées. En outre, un «audit énergétique pour les bâtiments classés» a été mis en place sur la base de la norme européenne EN 16883. Un cours de formation spécialisé et un portail de questions ont été installés pour les architectes de conservation qui souhaitent améliorer la durabilité et la performance énergétique des bâtiments patrimoniaux.



## Une gestion pérenne du patrimoine culturel

TR 3.4 :

### Patrimoine matériel et conservation verte : des pratiques en question.



MODÉRATEUR

#### Charles PERSONNAZ

Directeur de l'Institut national du patrimoine (INP), France.



#### Myriame ALI-AOUALLA

Post-doctorante à l'Université de Bordeaux (I2M) - ENSAPBX (PAVE), France.  
Architecte D.E.

#### Adapting 20th Century Architecture to New Climatic Challenges: Methodological Approaches for a More Reasoned Intervention.

Depuis la fin des années 1990, l'architecture du XXème siècle concentre des efforts remarquables pour sa conservation et son adaptation aux impératifs sociétaux et climatiques actuels. Si les avancées technologiques offrent des dispositifs répondant aux besoins de mise à niveau énergétique, leur mise en œuvre ne garantit pas forcément le respect des objectifs de protection. Dans le cadre d'un projet de recherche transdisciplinaire en Nouvelle-Aquitaine, équipes de recherche et acteurs de l'innovation joignent leurs expertises pour penser l'acceptabilité et la faisabilité de la rénovation énergétique d'un ensemble de bâtiments remarquables, prenant comme exemple l'usage de la « double-peau ventilée », dans le but d'élaborer une méthodologie d'intervention raisonnée.



#### Aline MAGNIEN

Conservateur général du patrimoine,  
Directrice du Laboratoire de recherche des monuments historiques (LRMH), France.

#### The Restoration and Preservation of Historic Materials: A Means to Ensure the Economic and Ecological Management of Cultural Heritage.

La restauration des monuments historiques constitue en elle-même un acte écologique, relevant d'une économie soucieuse de durabilité, de pérennité et de réutilisation. Divers procédés sont néanmoins testés et mis en œuvre pour réduire l'impact des actions de conservation : réduction voire suppression des produits chimiques, développement de techniques non invasives, projets de recherche pour développer des interventions plus minimalistes, moins intrusives. Mais on peut aller plus loin en réfléchissant à un autre rapport entre des éléments, qui relèvent de façon éminente du culturel, et de la nature, en s'interrogeant, comme on le fait dans la végétalisation des arases ou le soft-caping, sur une autre relation entre monuments historiques et nature, vie végétale et pierre historique.



#### Beatriz MENÉNDEZ-VILLAR

Maître de conférences au département Géosciences et Environnement de CY Cergy Paris Université, France.

#### Sustainable Conservation and Restoration of Built Cultural Heritage: The SCORE Project.

Le projet SCORE vise à réunir un groupe intersectoriel, international et multidisciplinaire comprenant un large éventail d'acteurs - spécialistes des matériaux, biologistes et chercheurs en génie civil, archéologues, historiens de l'art, spécialistes de l'analyse du cycle de vie, climatologues, sociétés de conseil, organismes de formation et organisations non gouvernementales - afin de renforcer la recherche collaborative et l'innovation en matière de conservation, de restauration et de réhabilitation écologiques. L'adéquation entre les exigences du patrimoine culturel et les aspects écologiques, économiques et sociaux devient essentielle et nécessite une main-d'œuvre hautement qualifiée pour la conception, l'exécution et les travaux de conservation. Des travaux supplémentaires doivent être réalisés pour prendre en compte l'empreinte écologique des matériaux et des méthodes employés pour la conservation du patrimoine culturel bâti.



#### Mathilde MONACHON

Chercheuse postdoctorale à l'Université de Neuchâtel, Suisse.

#### Biopreservation of Waterlogged Archaeological Wood.

Cette communication présente le projet Get On Board visant à mettre au point une méthode de bio-extraction des espèces ferreuses et sulfureuses nocives présentes dans le bois archéologique gorgé d'eau. La méthode de bio-extraction devrait être plus respectueuse de l'environnement, de la santé de l'utilisateur et des objets traités. L'efficacité de la bio-extraction est évaluée avec des méthodes non-destructives et non-invasives communes, ainsi que la versatilité de la méthode sur différentes espèces de bois provenant de différents environnements gorgés d'eau. Les restaurateurs de bois impliqués dans le projet participent également à l'évaluation de la méthode de bio-extraction afin de valider cette biotechnologie innovante.



## Un patrimoine réflexif pour une société résiliente

TR 4.1 :

### Vers des pratiques patrimoniales inclusives et socialement engagées.



MODÉRATEUR

#### Harald HARTUNG

Chef d'unité à la Commission européenne,  
Direction générale de la recherche et de l'innovation, unité « Sociétés équitables et patrimoine culturel ».



#### Sophie CROISY

Maîtresse de conférences en études nord-américaines,  
Université de Versailles Saint-Quentin-en-Yvelines (UVSQ)/Université Paris-Saclay, France.

#### Where do Minority Cultural Rights Stand in the Complex, Contemporary International Alliance between Cultural Heritage and Human Rights?

Cette communication évalue la place des droits culturels et patrimoniaux des minorités en tant que droits de l'homme dans le domaine des relations internationales. Cette communication présente la façon dont les groupes culturels minoritaires ont, ces dernières années, activement participé à la promotion de la culture et de la préservation du patrimoine comme question relevant des droits de l'homme. Cette communication présente également la résistance de la communauté internationale (Conseil des droits de l'homme des Nations unies, Cour européenne des droits de l'homme) à la protection des droits culturels et patrimoniaux des minorités malgré l'intégration croissante des questions de diversité culturelle et de préservation du patrimoine dans le débat public et les actions en matière de droits de l'homme sur la scène internationale.



#### Lorna CRUICKSHANKS

Co-fondatrice et éditrice de Culture Caleidoscoop, Pays-Bas.

#### Culture Caleidoscoop: New Publication for Reflective Heritage Practices.

Culture Caleidoscoop est une nouvelle plateforme en ligne, internationale, interdisciplinaire et évaluée par des pairs, permettant de partager des travaux de recherche portant sur les pratiques socialement engagées dans les secteurs des arts, de la culture et du patrimoine. Cette communication présente la façon dont la publication vise à promouvoir la pratique réflexive et le partage horizontal des connaissances dans le secteur. Culture Caleidoscoop cherche à remédier à certaines inégalités concernant les expériences et les connaissances publiées, ainsi que l'accès à ces publications. La résolution de certains de ces défis et la création d'un espace plus équitable pour la publication nécessitent une nouvelle façon de travailler, une façon qui est elle-même plus inclusive, participative et (auto-)réfléchi.



#### Alessio DEL BUE

Chercheur principal titulaire,  
Directeur de recherche pour PAVIS à l'Institut italien de technologie (IIT), Italie.

#### MEMories and EXperiences for Inclusive Digital Storytelling (MEMEX).

Cette communication présente le projet MEMEX, un projet européen RIA (action de recherche et d'innovation) de trois ans et financé dans le cadre du programme Horizon 2020. MEMEX promeut la cohésion sociale par le biais d'outils collaboratifs liés au patrimoine et aux TIC (technologies de l'information et de la communication) qui donnent accès à des ressources culturelles matérielles et immatérielles et facilitent les rencontres, les discussions et les interactions entre les communautés exposées à l'exclusion socioculturelle. L'approche du projet MEMEX combine l'innovation sociale et l'innovation technologique et constitue un exemple fort de la manière dont le patrimoine culturel, sa réinterprétation et sa réutilisation par le biais de la narration numérique, se présentent comme des outils clés permettant de façonner une société plus inclusive.



#### Nathalie NOEL

Maîtresse de conférences en sciences de l'information et de la communication, Université de la Réunion, France.

#### PATRIMINDIAOCEA Immersive Digital Platform: Integrating the India-oceanic Cultural Heritage in the Process of Resilience of European Territories.

Le projet Patrimindiaoccea consiste à enregistrer le patrimoine culturel des territoires d'Inde-Océanie dans une base de données numérique et innovante, la première du genre, dans le but d'accroître la visibilité et la reconnaissance de la place de l'Inde-Océanie dans la construction culturelle de l'Europe. Par le biais d'une application numérique immersive, à concevoir avec les acteurs de terrain, le projet cherche à offrir de nouvelles perspectives sur les sociétés post-coloniales de l'Inde-Océanie, dont le processus de « créolisation » s'impose comme un exemple de société « résiliente » qui devrait participer au débat européen actuel sur le « dialogue interculturel », le « vivre ensemble » ou encore la construction d'une « communauté humaine ».





## Une gestion pérenne du patrimoine culturel

TR 4.2 :

### Patrimoine et numérique : cadres et pratiques d'une gestion durable.



MODÉRATEUR

#### Florent LAROCHE

Docteur-ingénieur HDR, maître de conférences à l'Ecole Centrale de Nantes, France.  
Chercheur à l'Institut de Recherche en Communication et Cybernétique de Nantes (IRCCyN).



#### Vincent DETALLE

Ingénieur de recherche en conservation au ministère de la Culture,  
Responsable des activités laser au Centre de Recherche et de Restauration des Musées de France (C2RMF),  
Coordinateur scientifique et technique du projet ESPADON.

#### ESPADON: The Dynamic Analysis of Ancient and Digital Objects in Heritage Science.

Le projet ESPADON souhaite relever le défi de créer un véritable système d'information multidimensionnel et évolutif (un nouveau média), qui agrège les résultats de recherche de la sociologie des « Objets Frontières » et l'apport des réseaux et infrastructures socio-techniques multi-échelles pour un nouveau traitement des « Objets Patrimoine ». La création de ce nouveau média nécessitera une réflexion conjointe et intégrative de l'apport de la numérisation, des données et des para-données à l'Objet patrimonial augmenté, assurant sa mise en valeur, sa conservation, sa transmission et contribuant à sa restauration par l'intégration des réseaux arborescents : sciences sociales et humaines, y compris les institutions muséales, sciences expérimentales et sciences numériques. Le projet ESPADON contribuera également à la création d'un volet « sciences du patrimoine » de l'Open Science Cloud européen.



#### Sorin HERMON

Professeur associé à l'Institut de Chypre.

#### The Heritage Digital Twin – A New Ontological Approach for Cultural Heritage Knowledge Organisation.

La science ouverte exige une meilleure compréhension de la numérisation du patrimoine culturel, de l'accès et de la gestion de ces ressources et de la réutilisation des données. Il est également nécessaire d'établir un processus clair et transparent sur la façon dont les données numériques sont créées ainsi, une approche globale et holistique de la description des biens du patrimoine, sous leurs aspects matériels et immatériels, ainsi que des politiques claires régissant l'accès, la gestion et les droits de propriété intellectuelle des composants numériques. Cette communication porte sur le jumeau numérique de l'objet patrimonial – l'ensemble holistique de connaissances sur un bien patrimonial, et son ontologie dédiée. Ce jumeau numérique englobe des informations relatives à la conservation, la préservation, la sauvegarde, la valorisation du bien ainsi que sur sa documentation.



#### Adeline MANUEL

Ingénieure de recherche au Centre national de la recherche scientifique (CNRS) en reconstruction 3D,  
Laboratoire Modèles et simulations pour l'architecture et le patrimoine (MAP), France.

#### A Reality-Based 3D Annotation Cloud Platform for the Collaborative Documentation of Cultural Heritage Artefacts.

Malgré leurs différentes approches et outils d'observation, de description et d'analyse, les acteurs de la documentation du patrimoine culturel ont tous un intérêt commun et un point central : l'objet du patrimoine, l'objet physique, qu'il s'agisse d'un site, d'un bâtiment, d'une sculpture, d'une peinture, d'une œuvre d'art ou d'un fragment archéologique. C'est le point de départ du développement de « aioli », une plateforme d'annotation 3D basée sur la réalité, qui permet à une communauté multidisciplinaire de construire des descriptions 3D sémantiquement enrichies d'artefacts patrimoniaux à partir de simples images et d'annotations spatialisées couplées à des ressources complémentaires.





## Une gestion pérenne du patrimoine culturel

---

.../...



### Marco POTENZIANI

Chercheur, Visual Computing Laboratory, Conseil national de la recherche (ISTI-CNR), Italie.

#### **Cultural Heritage 3D Data on the Web: Issues and Perspectives.**

Les modèles numériques 3D sont unanimement considérés comme un atout inestimable pour l'étude, la gestion et la promotion du patrimoine culturel. La crise sanitaire de ces deux dernières années a accéléré la pratique collective du travail à distance et, pour le patrimoine culturel, la présentation, le partage et l'accès aux données 3D en ligne sont désormais perçus comme une nécessité. Malheureusement, le manque de méthodologies, d'outils et d'infrastructures de base rend difficile le passage du stockage local à la gestion en ligne de données 3D complexes. Cette communication fait un état des lieux de l'utilisation avancée de la 3D en ligne, en présentant quelques études de cas, en soulignant les besoins actuels et en explorant de potentielles futures évolutions.



### Susanne TIENKEN

Professeure associée et maîtresse de conférences en linguistique allemande,  
Université de Stockholm, Suède.

#### **Workflow for Real-Time Access to Digitalized Culture Heritage Collection Data for Visualization Infrastructures.**

Cette communication propose une méthode de travail pour le recueil de données de patrimoine culturel (PC), dans lequel le méta-apprentissage distribué avec fusion basée sur le contexte est requis. L'approche pluridisciplinaire permet d'élaborer un nouveau paradigme pour la création collaborative d'une méthode de travail de fusion des données basée sur le contexte. Le critère obligatoire pour l'espace de recherche dans le secteur du PC est d'inclure de nombreux objets et de rendre possible les analyses des visualisations des métadonnées des objets. Cette approche promeut un contenu- création orienté vers l'utilisateur. En réponse à ces défis, nous proposons un cadre de travail permettant une présence sur et une sensibilisation massive et en temps réel à l'internet, au moyen d'une infrastructure « internet des objets » pour connecter objets, contextes et biens immatériels.



## Le patrimoine face aux changements climatiques et environnementaux

TR 4.3 :

### Apprendre du passé : mobiliser le patrimoine culturel pour un avenir durable.



MODÉRATEUR

#### Costanza MILIANI

Directrice de l'Institut des sciences du patrimoine, Conseil national de la recherche (ISPC - CNR), Italie.



#### Emma CANTISANI

Chercheuse permanente à l'Institut des sciences du patrimoine, Conseil national de la recherche (ISPC-CNR), Italie.

#### Learning from the Past to Plan the Future for Material Science.

Une approche pluridisciplinaire, obtenue en combinant les méthodologies de la science des matériaux à la recherche archéologique et architecturale pour l'étude des mortiers anciens, sera discutée dans le cadre de cette communication. Les mortiers anciens sont des matériaux « complexes » en termes de composition et de microstructure, obtenus à partir de matières premières disponibles localement, mélangées et appliquées selon des techniques traditionnelles, souvent caractéristiques et propres à certains pays et certaines cultures. Outre leur importance culturelle, quelques-uns de ces matériaux présentent des caractéristiques exceptionnelles de durabilité et de résilience aux changements climatiques et aux cataclysmes et pourraient inspirer la conception d'une nouvelle génération de mortiers durables. Une étude multi-analytique de ces matériaux composites sera présentée.



#### Marie-Béatrice FOREL

Maître de conférences au Muséum national d'Histoire naturelle, Paris, France.

#### Past Expeditions, Future Expeditions: Foraminifera from the Charcot Collection Re-examined in the Light of Climate Change.

Les scientifiques sont constamment à la recherche de nouveaux matériaux de comparaison pour caractériser les changements climatiques et environnementaux actuels. Ils s'intéressent de plus en plus aux sédiments rapportés par les anciennes expéditions d'exploration comme points de comparaison pour étudier l'évolution des milieux marins. Les collections de micropaléontologie du Musée national d'Histoire naturelle conservent des sables et des foraminifères uniques recueillis par Jean-Baptiste Charcot à bord du Pourquoi-Pas ? dans les années 1920. La comparaison des micro-organismes qu'ils contiennent avec les sables collectés aujourd'hui sont des outils irremplaçables pour comprendre la résilience des écosystèmes marins sous l'influence croissante des activités humaines.



#### Pierre GRAS

Président de l'Association du Moulin de l'Arsenal de Rochefort (AMAR), France.

#### The Rochefort Arsenal Windmill: Rethinking the Links between Ecology and Cultural Heritage.

Rochefort présente, le long de la Charente, l'arsenal le mieux préservé d'Europe. Sa caractéristique est une grande capacité d'innovation face à un environnement hostile. En 1806, l'ingénieur Jean Baptiste Hubert a l'idée d'empêcher le dépôt de vase devant la forme de radoub avec un bateau racleur recevant son énergie d'un moulin à vent. Cette solution originale a un sens fort dans la lutte contre la vase. L'Association du Moulin de l'Arsenal de Rochefort, créée le 22 septembre 2016, souhaite reproduire cette idée. Ce projet écologique, économique, patrimonial et touristique constitue une expérience de valorisation de l'histoire, inscrite dans l'urgence environnementale.



#### Maria-Paloma VILA-VILARIÑO

Architecte indépendante, Espagne.

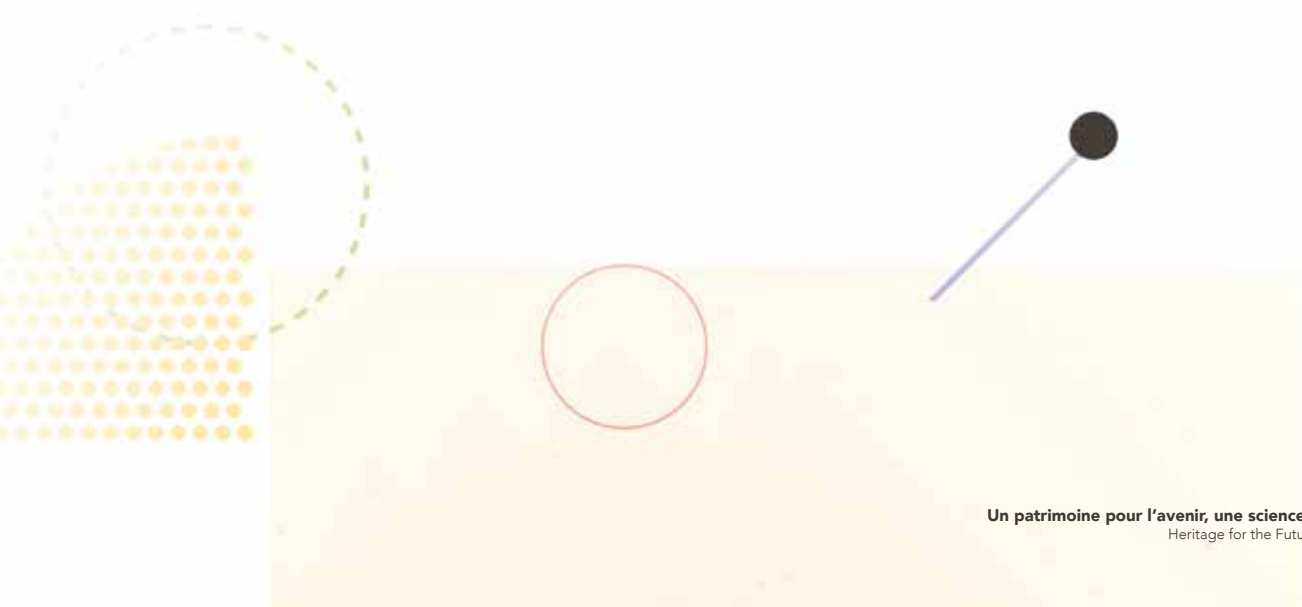
#### Heritage Compatibility Assessment for the Energetic Reuse of Watermills.

Actuellement, en Europe, la réutilisation énergétique des moulins à eau historiques est étudiée. La question se pose de savoir quel type de patrimoine hydraulique serait identifié par la mise en œuvre de cette étude, et de quelle manière. Pour y répondre, une méthode d'évaluation de la compatibilité du patrimoine a été développée et appliquée à un cas espagnol. Les résultats ont permis d'identifier 39% de biens compatibles. Cette évaluation, basée sur le respect de la valeur patrimoniale forme un outil de sélection des biens les plus compatibles qui est d'un grand apport pour la réhabilitation des hauts lieux culturels et patrimoniaux.

## **MOT D'ACCUEIL**

### **Laurence ENGEL**

Présidente de la Bibliothèque nationale de France (BnF).





## Sarah HUGOUNENQ

Journaliste indépendante spécialisée sur le mécénat artistique, le financement de la culture et les politiques patrimoniales. Professeure à l'École du Louvre et doctorante en sciences sociales.

ANIMATRICE DU COLLOQUE ET MODÉRATRICE DES SESSIONS PLÉNIÈRES

Session plénière 3 :

## Former les acteurs du patrimoine : enjeux et perspectives.

Dans un XXI<sup>e</sup> siècle traversé par de profondes évolutions sociétales, économiques et environnementales, les acteurs du patrimoine, qu'ils soient responsables de musées, de sites historiques ou archéologiques, d'archives, de bibliothèques, d'associations, ou d'organisations non gouvernementales, doivent constamment réinventer leurs pratiques sous peine de ne plus pouvoir jouer correctement leur rôle de passeurs. La question de leur formation, qu'elle soit initiale ou continue, est plus que jamais fondamentale et de nombreux pays européens ont développé des offres innovantes donnant la possibilité d'acquérir des compétences de plus en plus vastes pour concevoir et mettre en œuvre des modes d'action adaptés aux enjeux contemporains. Le dialogue serré, aux niveaux local, national et européen, avec des chercheurs d'horizons disciplinaires multiples, l'indispensable continuum entre recherche fondamentale et applications sur le terrain, sont plus que jamais indispensables à une gestion pérenne du patrimoine culturel.



## Bruno FORMENT

Chercheur principal à l'Orpheus Instituut, Belgique.



## Maria GRAVARI-BARBAS

Professeure à l'Université Paris 1 Panthéon-Sorbonne, France.  
Présidente de la Chaire UNESCO « Culture, tourisme et développement »,  
Présidente du comité auto-dirigé pour le patrimoine culturel de l'Alliance universitaire Una Europa.



## Harald HARTUNG

Chef d'unité à la Commission européenne,  
Direction générale de la recherche et de l'innovation,  
unité « Sociétés équitables et patrimoine culturel ».



## Alison HERITAGE

Cheffe de projet Planification stratégique et recherche,  
Centre international d'études pour la conservation et la restauration des biens culturels (ICCROM).

Session plénière 4 :

## **Les industries culturelles et créatives, nouveau champ d'application des sciences du patrimoine.**

Les industries culturelles et créatives et leurs récents développements liés au numérique interrogent la capacité du patrimoine culturel à renouveler le dialogue qu'il a toujours entretenu avec la création. L'immense richesse, la grande diversité des œuvres, des objets, des pratiques, des savoir-faire, sont potentiellement d'inépuisables sources d'inspiration pour les artistes et les créateurs d'aujourd'hui. En retour, le regard porté par les industries culturelles créatives sur cet héritage peut être un puissant révélateur et transformer le regard que nous portons sur lui, le rendre plus accessible et vivant dans la société contemporaine. Sur tous ces points la recherche en sciences du patrimoine peut apporter une contribution décisive, à condition de créer les conditions de vraies pollinisations croisées entre chercheurs et créateurs, science et industrie, public et privé.



### **Elisabetta AIRAGHI**

Consultante senior et cheffe de projet chez KEA European Affairs, Belgique.



### **Bernd FESEL**

Directeur du European Creative Business Network (ECBN).



### **Barbara GESSLER**

Cheffe de l'unité Europe Créative,  
Direction générale Éducation, jeunesse, sport et culture de la Commission européenne.



### **Maria KAYAMANIDOU**

Cheffe d'unité adjointe à la Commission européenne,  
Direction générale de la recherche et de l'innovation,  
unité « Sociétés équitables et patrimoine culturel ».

Session plénière 5 :

## L'apport des sciences du patrimoine au Nouveau Bauhaus européen.

Le Nouveau Bauhaus européen, initiative lancée en 2020 par la Commission européenne, vise à créer un nouvel art de vivre accessible au plus grand nombre, conciliant créativité et durabilité. Il a pour ambition, à l'instar de son précédent historique, de stimuler l'ensemble des secteurs de la création qui contribuent à embellir notre environnement quotidien, de l'urbanisme au design, en passant par la mode et l'architecture. Au croisement de l'art, du patrimoine culturel et de la science, c'est un mouvement créatif s'inscrivant au cœur du pacte vert pour l'Europe, dont l'ambition totalement interdisciplinaire rejoint par bien des points celle des sciences du patrimoine et à l'épanouissement duquel la recherche sur le patrimoine peut, par son dynamisme, puissamment contribuer.



### Mariachiara ESPOSITO

Chargée de mission responsable du patrimoine culturel, de la recherche et du développement durable,  
Experte nationale détachée à l'unité politique culturelle, Commission européenne.



### Ruth SCHAGEMANN

Présidente du Conseil des architectes d'Europe (CAE).



### Annick SCHRAMME

Professeure titulaire et directrice académique de la communauté de connaissance « Industries Créatives »,  
Antwerp Management School, Belgique.



### Isabelle VÉRILHAC

Directrice de l'international et de l'innovation à la Cité du design, France.  
Présidente du Bureau of European Design Associations (BEDA),  
Coordinatrice de Saint-Etienne ville UNESCO de design.

**Pascal LIÉVAUX**

Chef du Département de la recherche, de la valorisation et du patrimoine culturel immatériel, Délégation à l'inspection, à la recherche et à l'innovation, Direction générale des patrimoines et de l'architecture, Ministère de la Culture, France. Président de l'initiative européenne de programmation conjointe JPI Cultural Heritage.

MODÉRATEUR

## Les sciences du patrimoine, quelles perspectives en France et en Europe?

### Résumé des messages clés

**Ghislaine GLASSON-DESCHAUMES**

Ingénieure de recherche et cheffe de projet du labex Les passés dans le présent, Université Paris Nanterre, France.

**Odile HEYNDERS**

Professeure de littérature comparée, Université de Tilburg, Pays-Bas.

**François PERNOT**

Professeur des universités en histoire moderne, Directeur de l'Ecole Universitaire de Recherche (EUR) Humanités, Création, Patrimoine, CY Cergy Paris Université, France.

**Vania VIRGILI**

Directrice de la recherche technologique, Institut des sciences du patrimoine, Conseil national de la recherche (ISPC – CNR), Italie.



## Les sciences du patrimoine, quelles perspectives en France et en Europe?

### **François GERMINET**

Président de CY Cergy Paris Université, France.

### **Vlastislav OURODA**

Ministre adjoint de la section du patrimoine culturel  
Ministère de la Culture de la République tchèque.

### **Isabelle PALLOT-FROSSARD**

Présidente de la Fondation des Sciences du Patrimoine, France.

### **Jean-Eric PAQUET**

Directeur général « recherche et innovation » de la Commission Européenne.

### **Antoine PETIT**

Président du Centre national de la recherche scientifique (CNRS), France.

### **Sylvie RETAILLEAU**

Présidente de l'Université Paris-Saclay, France.

**Afin de préparer le programme du colloque,  
un appel à communications a été lancé de juin à octobre 2021,  
et destiné aux chercheurs, aux doctorants  
et aux différents acteurs qui contribuent  
à la production, la valorisation, la diffusion  
et les applications des sciences du patrimoine.**

**Les communications proposées ont été évaluées  
par un comité scientifique international.**

**Cela a donné lieu à la constitution des tables rondes  
et à la rédaction de courts articles maintenant  
disponibles sur le site internet du colloque.**



**ÉVÉNEMENTS  
PARTENAIRES**

SEMINAIRE

ENSEIGNER DANS UN MONDE EN MOUVEMENT :  
L'ARTISANAT ET LA REVALORISATION DES SAVOIRS  
MANUELS AU CŒUR DES ENJEUX DE DEMAIN

**Campus Versailles Patrimoine et Artisanat d'excellence**

**18 MARS 2022 DE 9H À 12H00**

Auditorium du Château de Versailles

**ENSEIGNER DANS UN MONDE EN MOUVEMENT**  
**L'artisanat et la revalorisation des savoirs manuels**  
**au cœur des enjeux de demain**

Quel est l'impact des transitions technologiques, socio-économiques et écologiques - accéléré depuis deux ans par la crise sanitaire de la Covid 19 – sur les secteurs si porteurs de valeurs que sont l'artisanat d'art, le patrimoine vivant et le tourisme ? Comment les formations doivent-elles évoluer à court et moyen termes pour en tenir compte ? Quels modèles existent dans les différents pays européens ? Comment transmettre les savoir et les savoir-faire, pour contribuer aussi à la revitalisation des territoires et la conquête des marchés internationaux ?

Pour en débattre, seront réunis au niveau européen des chercheurs, des enseignants, des étudiants, des entrepreneurs, des représentants d'associations, de syndicats et de fédérations professionnels concernés par les nouveaux défis que sont la gestion et la production responsable et l'équité sociale dans une perspective de développement durable.

Cet événement sera organisé sous la forme de deux tables rondes permettant de croiser les regards.

**Contacts :** [armelle.weisman@campusversailles.fr](mailto:armelle.weisman@campusversailles.fr) & [raphaele.bortolin@campusversailles.fr](mailto:raphaele.bortolin@campusversailles.fr)

**Programme détaillé et inscriptions :** [Lien ici.](#)

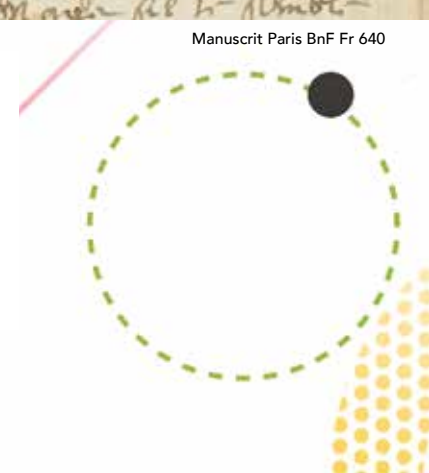
*Cet événement se tiendra en français.*

Vermis pour tableaux

Manuscrit Paris BnF Fr 640



17 - 18 MARS 2022  
Recherche et formations



Quelles méthodes, quelles expertises, quelles compétences spécifiques mobilise la constitution, la sauvegarde et la conservation du patrimoine - entendu comme objet autonome de politiques publiques ? Quelle histoire permet d'éclairer l'évolution de ces formations, au regard de celle des institutions patrimoniales et des établissements d'enseignement en France, mais aussi en comparaison d'autres solutions éprouvées par nos voisins européens ? Quel est le poids des mutations professionnelles et sociétales dans la définition ou la redéfinition de l'offre de formation ? Quelles opportunités offre le dialogue, intrinsèque à ces formations, entre recherche et pédagogie ? En quoi une interdisciplinarité constitutive de toute démarche scientifique dans ce champ de recherche ouvre-t-elle voie à la définition ou la redéfinition d'une épistémè originale et singulière ? Comment le développement de nouveaux parcours diplômants permet-il la réalisation de projets innovants, au service des patrimoines ? Quelles perspectives nouvelles, enfin, apporte l'élargissement des formations à l'espace européen : mobilités, diplomation transnationale, ... ?

Pour répondre à toutes ces questions, l'École nationale des chartes-PSL, avec le soutien de la **Fondation des Sciences du Patrimoine**, et dans la continuité du colloque « Un patrimoine pour l'avenir, une science pour le patrimoine », convie des acteurs français et européens issus d'établissements d'enseignement supérieur et de recherche et d'institutions patrimoniales et culturelles à échanger et débattre, les 17 et 18 mars 2022.

Après une conférence inaugurale d'Olivier Poncet, professeur à l'École nationale des chartes, une première session d'interventions permettra d'approcher l'histoire des relations, en mutation constante, entre institutions, objets et disciplines.

L'après-midi du 17 mars sera dédiée aux évolutions institutionnelles et aux mutations professionnelles dont les formations doivent aujourd'hui tenir compte, et donnera la parole à des responsables de formation autant qu'à des professionnels issus d'institutions patrimoniales, autour de deux tables rondes, consacrées aux terrains et aux pédagogies professionnalisantes, d'une part, à la question du patrimoine à l'ère numérique d'autre part.

Le 18 mars au matin se tiendra une session centrée sur les relations entre recherche et formation dans le champ du patrimoine. Elle éclairera, sous la forme de tables rondes, les enjeux et les positionnements épistémologiques qu'implique le développement des formations dans ce champ au niveau gradué, pour donner ensuite la parole à des doctorants ou de jeunes docteurs.

La dernière session enfin, le 18 mars après-midi, réunira, avant la conférence de clôture, plusieurs acteurs - enseignants, étudiants, responsables de programmes de formation - français et européens impliqués dans la réalisation de parcours européens et susceptibles d'éclairer de leur expérience l'apport d'une internationalisation des formations à la construction d'une Europe du patrimoine.

**Contact :** [communication@chartes.psl.eu](mailto:communication@chartes.psl.eu)

**Pour plus d'informations :** <https://www.chartes.psl.eu/fr/actualite/patrimoine-recherche-formations>



**Séminaire**  
**17 - 18 MARS 2022**

**PATRIMOINE CULTUREL DES MARGES (CUTE).**  
**Enjeux et opportunités de la valorisation du patrimoine culturel**  
**dans les franges urbaines européennes**

Les franges urbaines des métropoles européennes comprennent des zones industrielles et de stockage, des usines, des entrepôts, des infrastructures de transport, des immeubles, des logements sociaux et des cités ouvrières, des architectures résidentielles modernes ou contemporaines... Elles agrègent des formes et des styles urbains hétéroclites. Elles ont été le terreau d'installation de populations plus ou moins récemment installées en provenance d'anciennes colonies, de la campagne ou de pays d'immigration, et possèdent des patrimoines immatériels qui reflètent la mixité sociale et culturelle de leurs habitants, construits autour de la toponymie, des cérémonies ou de l'artisanat.

Habituellement considérées comme les « arrière-cours de la ville », les franges urbaines sont cruciales pour la métropolisation contemporaine et suscitent un nouvel intérêt de la part des gouvernements nationaux, régionaux et locaux, des investisseurs privés et des collectivités locales. Ils sont le théâtre de divers processus et reconfigurations sociales. Ces processus impliquent des changements formels, fonctionnels et symboliques qui incluent la formulation de nouveaux usages de l'espace public, la création de nouveaux repères, références ou symboles patrimoniaux ; et ils offrent le potentiel d'une compréhension renouvelée et plus inclusive du patrimoine culturel (souvent contesté et dissonant), transformant les géographies métropolitaines inégales actuelles.

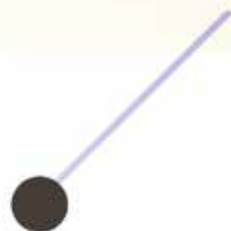
Le séminaire « PATRIMOINE CULTUREL DES MARGES (CUTE). Enjeux et opportunités de la valorisation du patrimoine culturel dans les franges urbaines européennes » présente les résultats d'une recherche menée dans le cadre de 8 universités de l'Alliance universitaire Una Europa (<https://www.una-europa.eu/>) dans 8 villes et métropoles européennes (Berlin, Bologne, Édimbourg, Helsinki, Cracovie, Louvain, Madrid, Paris). Il s'appuie sur des méthodologies transversales et interdisciplinaires. Il vise à présenter une vue d'ensemble systématique des défis auxquels le patrimoine culturel de ces franges urbaines fait face aujourd'hui; une analyse critique des démarches des acteurs locaux ; ainsi qu'un programme d'actions futures.

**Contact :** maria.gravari-barbas@univ-paris1.fr  
**Pour plus d'informations :** <https://cute.sciencesconf.org/>

An abstract graphic on the left side of the page. It features two overlapping circles: one with a solid white outline and one with a dashed white outline. A small white dot is positioned at the intersection of the two circles. A solid white line extends from this dot diagonally downwards and to the right, crossing the bottom edge of the page.

# **INFORMATIONS PRATIQUES**

MARDI 15 MARS 2022



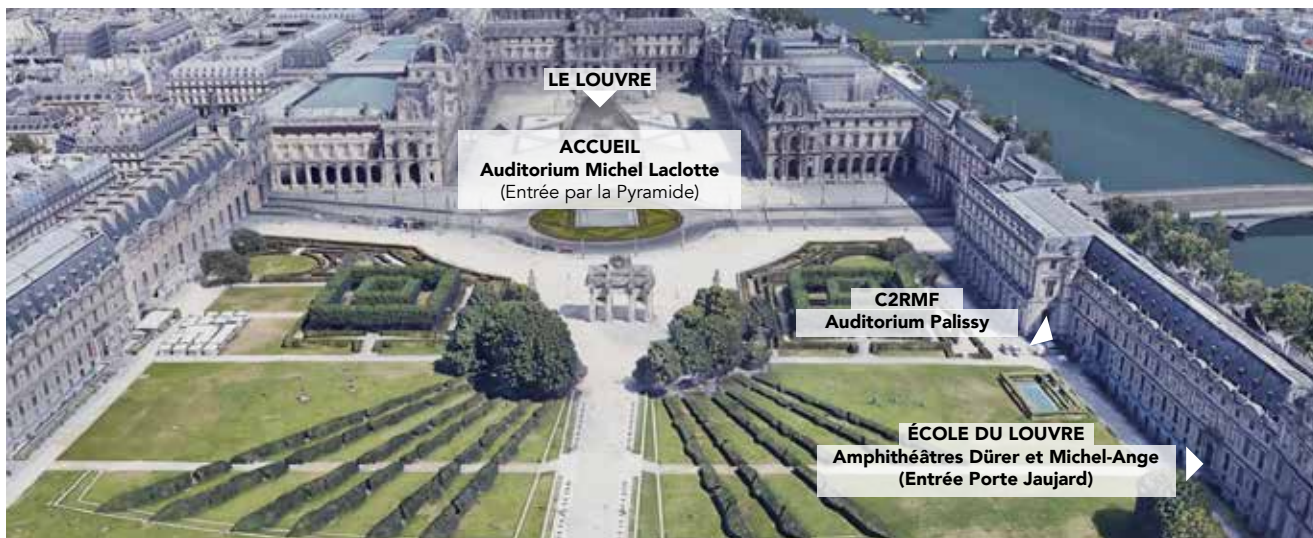
## Musée du Louvre - Auditorium Michel Laclotte

L'accès à l'auditorium du Louvre s'effectue par l'entrée de la Pyramide

Attention le premier jour certaines tables rondes ne se dérouleront pas au Louvre mais dans d'autres lieux situés à proximité :

- Ecole du Louvre - Amphithéâtre Michel-Ange, Amphithéâtre Dürer
- Centre de Recherche et de Restauration des Musées de France (C2RMF) - Auditorium Palissy

Merci de vous référer au programme



Images © 2022 Google, Data SIO, NOAA, U.S. Navy, NGA, GEBCO, Landsat / Copernicus, Données cartographiques © 2022 Google

### TRANSPORTS

**Métro lignes 1 et 7** : station Palais-Royal - Musée du Louvre  
**Métro ligne 14** : station Pyramides

**Bus** : 21, 24, 27, 39, 48, 68, 69, 72, 81, 95

Contact :

[event@sciences-patrimoine.org](mailto:event@sciences-patrimoine.org)

Contact presse et demande d'accréditation :  
**Audrey Donnerfeld - 06 30 10 76 90 -**  
[presse@sciences-patrimoine.org](mailto:presse@sciences-patrimoine.org)



• **PASS VACCINAL :**

Conformément aux consignes gouvernementales, l'accès aux différents sites du colloque nécessite la présentation d'un pass vaccinal pour toutes les personnes de plus de 16 ans.



• **VIGIPIRATE :**

En raison des consignes de sécurité Vigipirate, les valises ne sont pas autorisées dans les espaces du colloque.



MERCREDI 16 MARS 2022

## Bibliothèque nationale de France

(Grand Auditorium, Salle 70, Belvédère)

**Bibliothèque François-Mitterrand**  
Quai François Mauriac  
75706 Paris

L'accès à la BnF s'effectue  
par l'Entrée EST  
(Hall d'accueil)



Images © 2022 Google, Données cartographiques © 2022 Google

### TRANSPORTS

**Métro ligne 6** : station Quai de la gare  
**Métro ligne 14** : station Bibliothèque François-Mitterrand

**RER C** : station Bibliothèque François-Mitterrand

**Bus** : 25, 62, 64, 71, 89, 132, 325

Contact :  
[event@sciences-patrimoine.org](mailto:event@sciences-patrimoine.org)

Contact presse et demande d'accréditation :  
**Audrey Donnerfeld - 06 30 10 76 90 -**  
[presse@sciences-patrimoine.org](mailto:presse@sciences-patrimoine.org)



• **PASS VACCINAL :**

Conformément aux consignes gouvernementales, l'accès aux différents sites du colloque nécessite la présentation d'un pass vaccinal pour toutes les personnes de plus de 16 ans.



• **VIGIPIRATE :**

En raison des consignes de sécurité Vigipirate, les valises ne sont pas autorisées dans les espaces du colloque.